

METROPOLITALNY ZWIĄZEK KOMUNIKACYJNY ZATOKI GDAŃSKIEJ
ul. Sobótki 9, 80-247 Gdańsk

Raport o stanie Metropolitalnego Związku Komunikacyjnego Zatoki Gdańskiej w 2025 r.



Gdańsk, 26 maja 2026 r.

Spis treści

1. Wprowadzenie	3
2. Podstawa prawna i obszar działania	4
3. Przedmiot działalności.....	6
4. Zgromadzenie Związku	7
5. Zarząd Związku	11
6. Biuro Związku	13
7. Realizacja zadań przez MZKZG	14
8. Prezentacja wybranych zadań zrealizowanych przez MZKZG w 2025 r.	16
9. Podsumowanie	48
Załącznik nr 1 do Raportu o stanie Metropolitalnego Związku Komunikacyjnego Zatoki Gdańskiej w 2025 r.....	51

1. Wprowadzenie

Metropolitalny Związek Komunikacyjny Zatoki Gdańskiej (MZKZG) w dziewiętnastym roku funkcjonowania realizował swoje działania w nawiązaniu do podstawowego zadania statutowego, którym jest kształtowanie wspólnej polityki komunikacyjnej i zapewnienie warunków właściwego funkcjonowania zintegrowanego systemu biletowego – biletu metropolitalnego. W 2025 r. do głównych działań zrealizowanych przez MZKZG można zaliczyć:

- kontynuację procesu integracji taryfowo-biletowej;
- podejmowanie współpracy z właściwymi organizatorami, operatorami i przewoźnikami dotyczącej wprowadzania i obowiązywania biletów metropolitalnych;
- uchwalanie cen i taryf biletów metropolitalnych;
- emitowanie biletów metropolitalnych, w tym miesięcznych łączonych z biletami przewoźników kolejowych i autobusowej komunikacji regionalnej;
- sprzedaż biletów metropolitalnych w punktach stacjonarnych, przez internet oraz za pośrednictwem urządzeń mobilnych;
- rozliczanie przychodów z biletów metropolitalnych;
- rozpoczęcie sprzedaży biletów metropolitalnych przez System Fala;
- utrzymywanie Centralnego Systemu Kartowego w celu integracji gdańskiego, gdyńskiego i wejherowskiego systemu biletu elektronicznego;
- prowadzenie w klasach 4. i 5. szkół podstawowych zajęć edukacyjno-promocyjnych „Wychowanie komunikacyjne”;
- przygotowanie i aktualizację schematu sieci komunikacyjnej na obszarze MZKZG;
- promocję biletów metropolitalnych i transportu zbiorowego;
- przygotowywanie zapowiedzi głosowych do pojazdów komunalnego transportu zbiorowego;
- stworzenie nowego serwisu internetowego Związku.

Wszystkie ww. działania służą integracji transportu zbiorowego na obszarze Metropolii Zatoki Gdańskiej, a w szczególności integracji taryfowo-biletowej. Działania odnoszące się do transportu kolejowego realizowane są we współpracy z Samorządem Województwa Pomorskiego.

2. Podstawa prawna i obszar działania

MZKZG funkcjonuje na podstawie ustawy z dnia 8 marca 1990 r. o samorządzie gminnym (tekst jedn. Dz. U. z 2025 r. poz. 1153, 1436, z 2026 r. poz. 252) oraz na podstawie własnego statutu opublikowanego w Dzienniku Urzędowym Województwa Pomorskiego (tekst jedn. Dz. Urz. Woj. Pomorskiego z 2018 r. poz. 4623, ze zm. Dz. Urz. Woj. Pomorskiego z 2020 r. poz. 4333).



Rys. 1. Obszar działania MZKZG

MZKZG realizuje działania statutowe na obszarze 14 gmin, tj.:

- Miasta Gdańska;
- Miasta Gdyni;
- Gminy Kolbudy;
- Gminy Kosakowo;
- Gminy Luzino;
- Gminy Pruszcz Gdański;
- Miasta Pruszcz Gdański;
- Miasta Redy;
- Miasta Rumi;
- Miasta Sopotu;
- Gminy Szemud;

- Gminy Wejherowo;
- Miasta Wejherowa;
- Gminy Żukowo.

Według stanu na dzień 31 grudnia 2024 r., liczba mieszkańców wszystkich gmin Związku wynosi łącznie 1 127 230 osób.

Związek posiada osobowość prawną i wykonuje zadania publiczne w imieniu własnym i na własną odpowiedzialność.

3. Przedmiot działalności

W 2025 r. zakres działalności MZKZG nie zmienił się w stosunku do roku poprzedniego. Statutowe zadania Związku obejmują:

- emitowanie i dystrybucję biletów metropolitalnych;
- uchwalanie cen i taryf biletów metropolitalnych;
- podejmowanie współpracy z właściwymi organizatorami, operatorami i przewoźnikami dotyczącej wprowadzenia oraz funkcjonowania biletów metropolitalnych w publicznym transporcie zbiorowym, m.in. poprzez integrowanie systemów pobierania opłat;
- rozliczanie przychodów z biletów metropolitalnych;
- badanie rynku, prognozowanie i planowanie publicznego transportu zbiorowego w zakresie wynikającym z funkcjonowania biletów metropolitalnych;
- promowanie publicznego transportu zbiorowego w zakresie wynikającym z funkcjonowania biletów metropolitalnych.

4. Zgromadzenie Związku

Zgromadzenie Związku jest organem stanowiącym i kontrolnym. W skład Zgromadzenia wchodzi prezydenci, burmistrzowie i wójtowie gmin – jako ustawowi przedstawiciele gmin – członków Związku oraz dodatkowi reprezentanci gmin. Wielkość reprezentacji gmin określa Statut Związku i uzależniona jest od liczby mieszkańców danej gminy. Dodatkowych członków Zgromadzenia wybiera rada danej gminy.

Skład Zgromadzenia MZKZG w 2025 r.

W 2025 r., zgodnie ze statutem, Zgromadzenie liczyło 24 przedstawicieli. W skład Zgromadzenia wchodzi:

Miasto Gdańsk:

- Piotr Borawski, Zastępca Prezydenta Miasta;
- Piotr Dzik, Radny Miasta;
- Łukasz Kłos, Dyrektor Zarządu Transportu Miejskiego w Gdańsku;
- Zdzisław Siótkowski, Zastępca Dyrektora Zarządu Transportu Miejskiego w Gdańsku;
- Agnieszka Wasik, Główna Księgowa Zarządu Transportu Miejskiego w Gdańsku;

Miasto Gdynia:

- Aleksandra Kosiorek, Prezydent Miasta;
- Agnieszka Tokarska, Radna Miasta Gdyni;
- Hubert Kołodziejcki, Dyrektor Zarządu Komunikacji Miejskiej w Gdyni;

Gmina Kolbudy:

- Marek Goliński, Wójt Gminy – do 28 stycznia 2025 r.;
- Robert Aszyk, Z-ca Wójta Gminy – od 28 stycznia 2025 r.;

Gmina Kosakowo:

- Eunika Niemc, Wójt Gminy;

Gmina Luzino:

- Jarosław Wejer, Wójt Gminy;

Gmina Pruszcz Gdański:

- Weronika Chmielowiec, Wójt Gminy;

Miasto Pruszcz Gdański:

- Radosław Klaczkowski, Zastępca Burmistrza Miasta – do 31 lipca 2025 r.;
- Radosław Pietrzak, Zastępca Burmistrza Miasta – od 31 lipca 2025 r.;

Miasto Reda:

- Mateusz Richert, Burmistrz Miasta;

Miasto Rumia:

- Michał Pasieczny, Burmistrz Miasta;
- Marcin Kurkowski, Sekretarz Miasta;

Miasto Sopot:

- Michał Banacki, Wiceprezydent Miasta;
- Barbara Brzezicka, Radna Miasta;

Gmina Szemud:

- Ryszard Kalkowski, Wójt Gminy;

Gmina Wejherowo:

- Przemysław Kiedrowski, Wójt Gminy;

Miasto Wejherowo:

- Krzysztof Hildebrandt, Prezydent Miasta;
- Czesław Kordel, Członek Rady Nadzorczej MZK Wejherowo sp. z o.o. – do 30 września 2025 r.;
- Marcin Balakowski, Prezes MZK Wejherowo sp. z o.o. – od 1 października 2025 r.;

Gmina Żukowo:

- Mariola Zmudzińska, Burmistrz Gminy;
- Karolina Redzimska, Zastępca Burmistrza Gminy.

Przewodniczący Zgromadzenia MZKZG w 2025 r.

Kadencja Przewodniczącego Zgromadzenia MZKZG trwa jeden rok. Przewodniczącym Zgromadzenia jest w każdym roku przedstawiciel innej gminy – członka Związku. W dziewiętnastym roku funkcjonowania MZKZG Zgromadzeniu przewodniczył, reprezentujący Gminę Luzino, Pan Jarosław Wejer.

Komisje Zgromadzenia MZKZG w 2025 r.

Skład Komisji Rewizyjnej:

- Radosław Klaczkowski, Przewodniczący i Członek Komisji – do 24 września 2025 r.;
- Marcin Kurkowski, Przewodniczący Komisji – od 26 listopada 2025 r.;
- Agnieszka Tokarska, Członek Komisji od 24 września 2025 r., Wiceprzewodnicząca Komisji od 26 listopada 2025 r.;
- Michał Banacki, Członek Komisji;

Skład Komisji Budżetowej:

- Mariola Zmudzińska, Przewodnicząca Komisji;

- Mateusz Richert, Wiceprzewodniczący Komisji;
- Przemysław Kiedrowski, Członek Komisji.

Posiedzenia Zgromadzenia MZKZG w 2025 r.

W 2025 r. odbyły się cztery posiedzenia Zgromadzenia MZKZG: 26 marca, 25 czerwca, 24 września i 11 grudnia.

Wybrane uchwały przyjęte na wyżej wymienionych posiedzeniach:

- w dniu 26 marca: brak uchwał;
- w dniu 25 czerwca w sprawie:
 - udzielenia Zarządowi Metropolitalnego Związku Komunikacyjnego Zatoki Gdańskiej wotum zaufania za rok 2024;
 - zatwierdzenia sprawozdania finansowego Metropolitalnego Związku Komunikacyjnego Zatoki Gdańskiej za rok 2024 wraz ze sprawozdaniem z wykonania budżetu (planu finansowego) Związku za rok 2024;
 - udzielenia Zarządowi Metropolitalnego Związku Komunikacyjnego Zatoki Gdańskiej absolutorium za rok 2024;
 - zmiany budżetu (planu finansowego) Związku na 2025 rok;
 - zmiany wieloletniej prognozy finansowej Związku na lata 2025 – 2028;
- w dniu 24 września w sprawie;
 - odwołania z Komisji Rewizyjnej;
 - powołania do Komisji Rewizyjnej;
 - powołania do Komisji Budżetowej;
 - odwołania członka Zarządu Metropolitalnego Związku Komunikacyjnego Zatoki Gdańskiej;
 - powołania członka Zarządu Metropolitalnego Związku Komunikacyjnego Zatoki Gdańskiej;

- w dniu 11 grudnia w sprawie:
 - wysokości stawek bazowych dla obliczenia składki członkowskiej gmin uczestniczących w Metropolitalnym Związku Komunikacyjnym Zatoki Gdańskiej oraz zasad i terminów jej wnoszenia do Związku w roku 2026;
 - wieloletniej prognozy finansowej Związku na lata 2026 – 2029;
 - budżetu (planu finansowego) na 2026 r.;
 - zatwierdzenia planu pracy Komisji Rewizyjnej Zgromadzenia Metropolitalnego Związku Komunikacyjnego Zatoki Gdańskiej w roku 2026;
 - wyboru podmiotu uprawnionego do przeprowadzenia badania sprawozdania finansowego MZKZG za 2025 r. i 2026 r.

W 2025 r. Zgromadzenie MZKZG podjęło łącznie 16 uchwał.

5. Zarząd Związku

W 2025 r. Zarząd Związku tworzyli:

- Przewodniczący Zarządu – Kamil Bujak;
- Zastępca Przewodniczącego Zarządu – Czesław Kordel (do 30 września 2025 r.), Łukasz Kłos (od 1 października 2025 r.);
- Członek Zarządu – Łukasz Kłos (do 30 września 2025 r.), Marcin Balakowski (od 1 października 2025 r.);
- Członek Zarządu – Hubert Kołodziejki.

Przewodniczący Zarządu jest powoływany spoza składu Zgromadzenia i jest etatowym członkiem Zarządu. Pozostali członkowie Zarządu wybierani są spośród członków Zgromadzenia i swoje funkcje wykonują będąc nieetatowymi członkami Zarządu. Przewodniczący Zarządu wykonuje uprawnienia kierownika zakładu pracy i zwierzchnika służbowego w stosunku do pracowników zatrudnionych w Biurze Związku w rozumieniu m.in. postanowień Kodeksu Pracy. Do kompetencji Przewodniczącego Zarządu należy w szczególności organizowanie i kierowanie pracą Związku i jego biura, kierowanie bieżącymi sprawami Zarządu oraz reprezentowanie Związku na zewnątrz.

Realizacja zadań Zarządu w 2025 r.

W 2025 r. odbyło się 40 posiedzeń Zarządu Związku. Podjęto łącznie 105 uchwał, które związane były m.in. z:

- przygotowaniem projektów uchwał Zgromadzenia (w tym w sprawie budżetu) i ich wykonywaniem;
- prowadzeniem gospodarki finansowej Związku na zasadach określonych ustawą o finansach publicznych;
- przygotowaniem planu zamówień publicznych i planu postępowań o udzielenie zamówień publicznych w 2025 r.;
- przyjęciem Raportu o stanie Metropolitalnego Związku Komunikacyjnego Zatoki Gdańskiej w 2024 r.;
- honorowaniem i sprzedażą biletów metropolitalnych przez organizatorów komunikacji komunalnej i operatorów kolejowych;
- prowadzeniem sprzedaży Biletów imprezowych;
- podpisaniem porozumienia pomiędzy MZKZG i przewoźnikami autobusowej komunikacji regionalnej w sprawie kontynuacji stosowania oferty „Biletu łączonego regionalnego”;

- udostępnianiem informacji o funkcjonowaniu lokalnego transportu zbiorowego;
- prowadzeniem badań marketingowych wykorzystania biletów metropolitalnych oraz preferencji i zachowań komunikacyjnych mieszkańców;
- realizacją w szkołach podstawowych działań edukacyjno-promocyjnych pod nazwą „Wychowanie komunikacyjne”;
- zakupem wyposażenia do Biura Związku, w tym materiałów biurowych, sprzętu komputerowego i oprogramowania;
- dostawą wydruków, w tym biletów;
- zawarciem umowy w przedmiocie przeprowadzenia audytu wewnętrznego;
- zawarciem porozumienia w sprawie użyczenia czytników kontrolerskich dla ZTM w Gdańsku i MZK Wejherowo;
- określeniem opustu ceny biletów metropolitalnych sprzedawanych operatorom komercyjnych aplikacji mobilnych z wykorzystaniem Systemu e-hurtownia;
- zawarciem umów na hurtową sprzedaż biletów przez operatorów komercyjnych aplikacji mobilnych;
- zawarciem umowy w przedmiocie ubezpieczenia mienia MZKZG.

6. Biuro Związku

W 2025 r. w MZKZG, w celu zapewnienia realizacji zadań, wyodrębniono 13 stanowisk pracy, na których zatrudnionych było 13 pracowników etatowych (łącznie 10,35 etatów).

Zespół pracowników MZKZG tworzyli:

- Przewodniczący Zarządu Związku;
- Główny księgowy;
- Kierownik referatu marketingu i analiz ekonomicznych;
- Główny specjalista ds. realizacji projektów unijnych;
- Główny specjalista ds. promocji i badań marketingowych;
- Inspektor ds. księgowości i kadr;
- Główny specjalista ds. funkcjonowania biletu metropolitalnego;
- Inspektor ds. integracji transportu zbiorowego;
- Inspektor ds. serwisu internetowego;
- Inspektor ds. sprzedaży i rozliczeń biletu metropolitalnego;
- Inspektor ds. edukacji i promocji;
- Podinspektor ds. edukacji i promocji;
- Inspektor ds. organizacyjno-administracyjnych.

Pracownicy Biura Związku, w ramach doskonalenia umiejętności zawodowych, uczestniczyli w szkoleniach dotyczących m.in. prawa zamówień publicznych, Centralnego Rejestru umów, Krajowego Systemu e-faktur oraz zmian w zakresie prawa pracy.

7. Realizacja zadań przez MZKZG

Podjęte przez Związek działania w zakresie kształtowania wspólnej polityki komunikacyjnej i zapewnienia właściwego funkcjonowania zintegrowanego systemu biletowego – biletu metropolitalnego – w Metropolii Zatoki Gdańskiej w 2025 r. obejmowały przede wszystkim:

- uchwalanie cen i emitowanie biletów metropolitalnych;
- sprzedaż biletów metropolitalnych oraz prowadzenie rozliczeń z tytułu sprzedaży tych biletów;
- sprzedaż promocyjnego biletu metropolitalnego łączonego z biletem kolejowym lub z biletem autobusowej komunikacji regionalnej;
- zapewnienie sprzedaży biletów metropolitalnych przez internet oraz urządzenia mobilne;
- rozpoczęcie sprzedaży biletów metropolitalnych przez System Fala;
- przygotowanie do hurtowej sprzedaży biletów metropolitalnych w ramach Systemu e-hurtownia;
- kontynuację współpracy z Gdańską Organizacją Turystyczną w zakresie sprzedaży i promocji biletów metropolitalnych w ramach Kartach Turysty;
- przekazywanie danych do zintegrowanej kolejowo-komunalnej internetowej wyszukiwarki połączeń komunikacyjnych oraz monitorowanie poprawności jej funkcjonowania;
- prowadzenie analiz wykorzystania biletów metropolitalnych;
- promocję zintegrowanego transportu miejskiego ze szczególnym uwzględnieniem biletu metropolitalnego;
- koordynację prac związanych z obchodami Europejskiego Tygodnia Mobilności i Europejskiego Dnia Bez Samochodu;
- prowadzenie konsultacji z organizatorami transportu zbiorowego na temat zagadnień związanych z funkcjonowaniem i rozwojem transportu zbiorowego;
- wydawanie rekomendacji dotyczących rozszerzenia uprawnień do przejazdów ulgowych bądź bezpłatnych dla wybranych grup osób;
- przygotowywanie zapowiedzi głosowych przystanków do pojazdów komunalnej komunikacji miejskiej oraz dodatkowych komunikatów;
- udział oraz wystąpienia w spotkaniach, debatach, konferencjach naukowych i branżowych organizowanych przez lokalne media, Zespół Doradców Gospodarczych Tor, Izbę Gospodarczą Komunikacji Miejskiej, Stowarzyszenie Inżynierów i Techników Komunikacji, Innobaltica sp. z o.o., Samorząd Województwa Pomorskiego, organizatorów i operatorów komunikacji miejskiej, urzędy miast i gmin – członków MZKZG;
- prowadzenie serwisu internetowego Związku;

- prowadzenie profilu MZKZG w mediach społecznościowych;
- przygotowywanie i dostarczanie organizatorom jednolitych wzorów piktogramów do umieszczenia wewnątrz i na zewnątrz pojazdów komunalnej komunikacji miejskiej;
- udział, w ramach Metropolitalnej Komisji Transportu i Mobilności OM GGS, w pracach nad projektem zintegrowanej taryfy biletowej;
- udział w pracach nad ustawowym ujednoczeniem uprawnień do przejazdów ulgowych w komunikacji miejskiej oraz w transporcie regionalnym kolejowym i autobusowym;
- udział w pracach nad powołaniem Zarządu Transportu Metropolitalnego;
- prowadzenie w klasach 4. i 5. szkół podstawowych zajęć edukacyjno-promocyjnych „Wycho-
wanie komunikacyjne”;
- przygotowanie i aktualizację schematu sieci komunikacyjnej na obszarze MZKZG.

8. Prezentacja wybranych zadań zrealizowanych przez MZKZG w 2025 r.

Sprzedaż biletów metropolitalnych

Podstawowym zadaniem Związku była w 2025 r. sprzedaż i rozliczanie biletów metropolitalnych. Bilety miesięczne, w tym część komunalna biletów łączonych, zapisywane były w 2025 r. na kartach miejskich ZTM w Gdańsku, ZKM w Gdyni oraz MZK Wejherowo, a także na legitymacjach studenckich i spersonalizowanych Kartach Mieszkańca Gdańska, Gdyni, Wejherowa i Pruszcz Gdańskiego. Od maja 2025 r. bilety miesięczne kupować można również przez System Fala. Do 3 sierpnia 2025 r. metropolitalne bilety miesięczne dostępne były też w komercyjnych aplikacjach mobilnych (komunalne w aplikacjach: GoPay, Jakdojade.pl, mPay, zbiletem.pl, a łączone kolejowo-komunalne - w aplikacji jakdojade.pl). Od 4 sierpnia 2025 r. osoby, które chcą kupić bilet miesięczny przez telefon, mają tę możliwość wyłącznie przez aplikację mobilną Systemu Fala.

W 2025 r. metropolitalne bilety 24- i 72-godzinne sprzedawane były w tradycyjnej, papierowej formie, a także w aplikacjach mobilnych. Zapisywane były również na kartach elektronicznych (ZTM w Gdańsku, ZKM w Gdyni, MZK Wejherowo oraz na kartach mieszkańca). Dostępne były również jako dodatek do pakietów turystycznych oferowanych przez Gdańską Organizację Turystyczną.

Metropolitalne bilety 75-minutowe dystrybuowane były wyłącznie z wykorzystaniem aplikacji mobilnych – komercyjnych i aplikacji Systemu Fala.

Metropolitalne bilety jednorazowe sprzedawano głównie przez aplikacje mobilne – komercyjne i Systemu Fala. Niewielki udział w segmencie stanowiły też bilety papierowe.

W 2025 r. sprzedano:

- 152 487 szt. biletów miesięcznych – spadek o 2% w stosunku do 2024 r.;
- 49 671 szt. biletów 72-godzinnych – wzrost o 10% w stosunku do 2024 r.;
- 200 467 szt. biletów 24-godzinnych – wzrost o 9% w stosunku do 2024 r.;
- 2 268 652 szt. biletów 75-minutowych – wzrost o 4% w stosunku do 2024 r.;
- 14 284 058 szt. biletów jednorazowych – wzrost o 5% w stosunku do 2024 r.

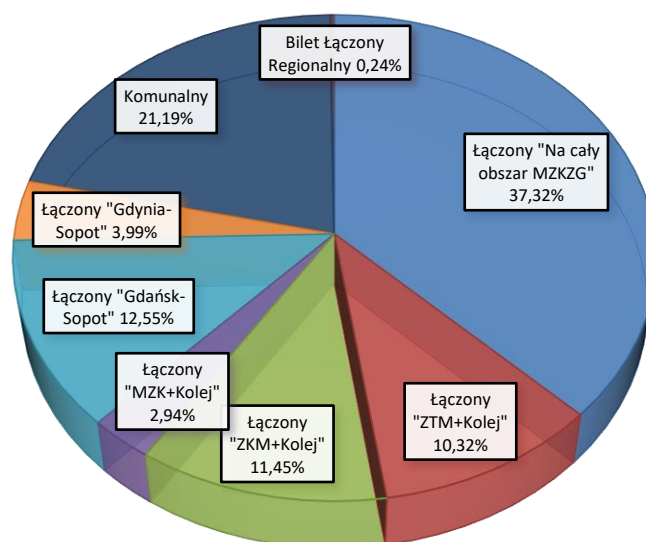
W 2025 roku spadła liczba ogółem sprzedanych biletów metropolitalnych miesięcznych (154 948 szt. w 2024 r., 152 487 szt. w 2025 r.). W pozostałych segmentach odnotowano wzrosty: od 4% w segmencie biletów 75-minutowych, do 10% w segmencie biletów 72-godzinnych.

Na wyniki sprzedaży biletów metropolitalnych w ubiegłym roku wpłynąć mogły:

- zmiana sposobu dystrybucji biletów, w tym wycofanie oferty biletów miesięcznych z komercyjnych aplikacji mobilnych;
- upowszechnienie zdalnego i hybrydowego modelu pracy i nauki, co znalazło odzwierciedlenie w spadku sprzedaży biletów miesięcznych i wzroście popularności biletów krótkookresowych;

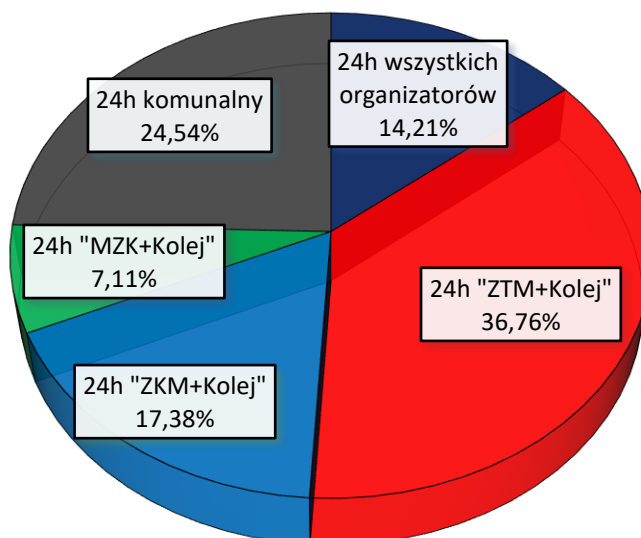
- ograniczenie dystrybucji biletów w pojazdach komunikacji miejskiej oraz liczby stacjonarnych punktów sprzedaży biletów, w tym agentów prywatnych, co wpłynęło na wzrost popularności aplikacji mobilnych;
- wygoda zakupu biletów krótkookresowych w aplikacjach mobilnych.

W strukturze sprzedaży biletów miesięcznych dominowały bilety promocyjne „Na cały obszar MZKZG” w cenie 106 zł (normalny) i 53 zł (ulgowy), łączone jednocześnie z biletami kolejowymi (rys. 2). Sprzedaż tych biletów stanowiła 37,32% ogółu sprzedanych biletów miesięcznych. Udział w sprzedaży biletów promocyjnych „Sieciowych Jednego Organizatora” – ZTM w Gdańsku, ZKM w Gdyni i MZK Wejherowo w cenie 86 zł (normalny) i 43 zł (ulgowy) – łączonych jednocześnie z biletami kolejowymi, wyniósł łącznie 24,71%. Udział w sprzedaży biletów komunalnych ukształtował się na poziomie 21,19%. Bilety promocyjne „Gdańsk-Sopot” stanowiły 12,55% ogółu sprzedanych biletów miesięcznych, zaś bilety promocyjne „Gdynia-Sopot” – 3,99%. Bilety te dystrybuowane są w cenie 80 zł (normalny) i 40 zł (ulgowy) i podobnie jak pozostałe rodzaje miesięcznych biletów kolejowo-komunalnych, łączone są z biletami kolejowymi emitowanymi przez PKP SKM, ważnymi także w pociągach POLREGIO. Biletów łączonych Regionalnych (tj. łączących komunikację miejską z autobusami regionalnymi PKS Gdańsk albo PKS Gdynia albo P.A. Gryf) sprzedano w sumie 357 szt. (0,24% ogółu sprzedaży biletów metropolitalnych miesięcznych).



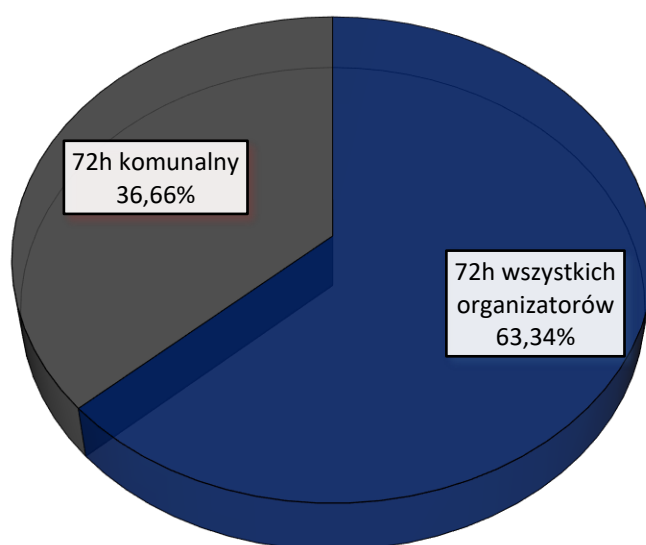
Rys. 2. Struktura sprzedaży biletów miesięcznych wg rodzaju biletu w 2025 r.

W segmencie biletów 24-godzinnych (rys. 3) dominowały bilety dwóch organizatorów „ZTM w Gdańsku + Kolej”. Ich udział w łącznej liczbie sprzedanych biletów 24-godzinnych wyniósł 36,76%.



Rys. 3. Struktura sprzedaży metropolitalnych biletów 24-godzinnych wg rodzaju biletu w 2025 r.

W segmencie biletów 72-godzinnych (rys. 4) przeważały bilety ważne na całym obszarze MZKZG (kolejowo-komunalne) – 63,34% zrealizowanej sprzedaży.



Rys. 4. Struktura sprzedaży biletów metropolitalnych 72-godzinnych wg rodzaju biletu w 2025 r.

Udział biletów ulgowych w strukturze sprzedaży danego rodzaju biletu jest zróżnicowany. W 2025 r. stosunek sprzedanych biletów normalnych i ulgowych kształtował się następująco:

- bilety miesięczne: 54% – normalne, 46% – ulgowe;
- bilety 72-godzinne: 54% – normalne, 46% – ulgowe;
- bilety 24-godzinne: 36% – normalne, 64% – ulgowe;

- bilety 75-minutowe: 68% – normalne, 32% – ulgowe;
- bilety jednorazowe: 64% – normalne, 36% – ulgowe.

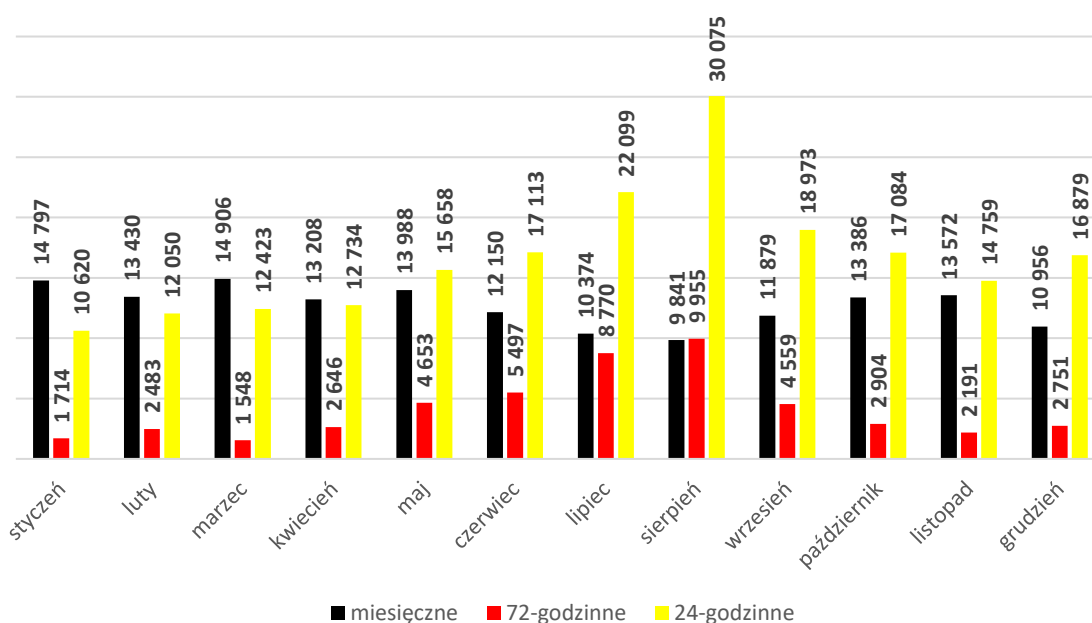
W dystrybucji metropolitalnych biletów jednorazowych największy, tj. ponad 99,9-procentowy udział miał MZK Wejherowo. Wynika to z tego, że podmiot ten podjął się obsługi sprzedaży metropolitalnych biletów telefonicznych za pośrednictwem funkcjonujących na rynku komercyjnych aplikacji mobilnych. Za pomocą tego kanału dystrybucji w 2025 r. pasażerowie kupili ponad 14,2 mln biletów metropolitalnych jednorazowych.

W I i II półroczu 2025 r. sprzedano odpowiednio:

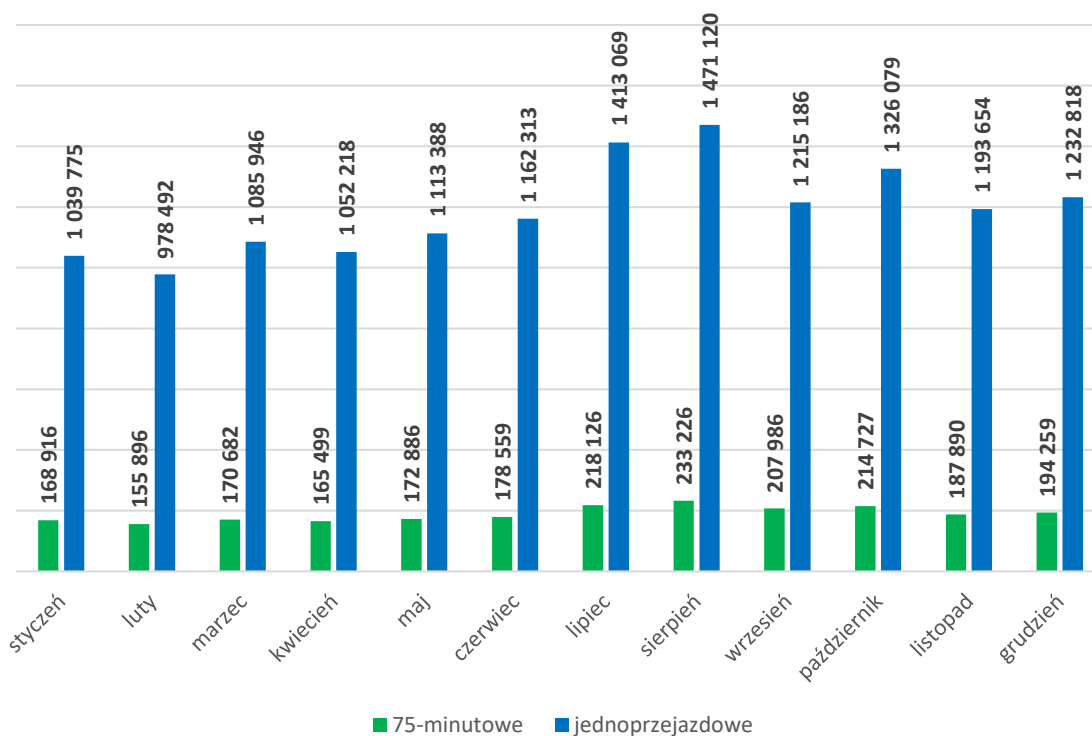
- 54 i 46% biletów miesięcznych;
- 37 i 63% biletów 72-godzinnych;
- 40 i 60% biletów 24-godzinnych;
- 45 i 55% biletów 75-minutowych;
- 45 i 55% biletów jednorazowych.

Przedstawione zestawienie pokazuje dość równomierny rozkład sprzedaży w obu półroczach, z wyjątkiem biletów 72-godzinnych i 24-godzinnych. Wynika to z faktu, że bilety te cieszą się szczególną popularnością wśród turystów, a drugie półrocze obejmuje okres letnich wakacji i tym samym wzmożonego ruchu turystycznego w Metropolii Zatoki Gdańskiej.

Szczegółowa informacja o sprzedaży poszczególnych rodzajów biletów metropolitalnych w kolejnych miesiącach 2025 r. została przedstawiona na rys. 5-6.



Rys. 5. Sprzedaż biletów metropolitalnych miesięcznych oraz 72-godzinnych i 24-godzinnych w 2025 r. w przekroju miesięcy [w szt.]

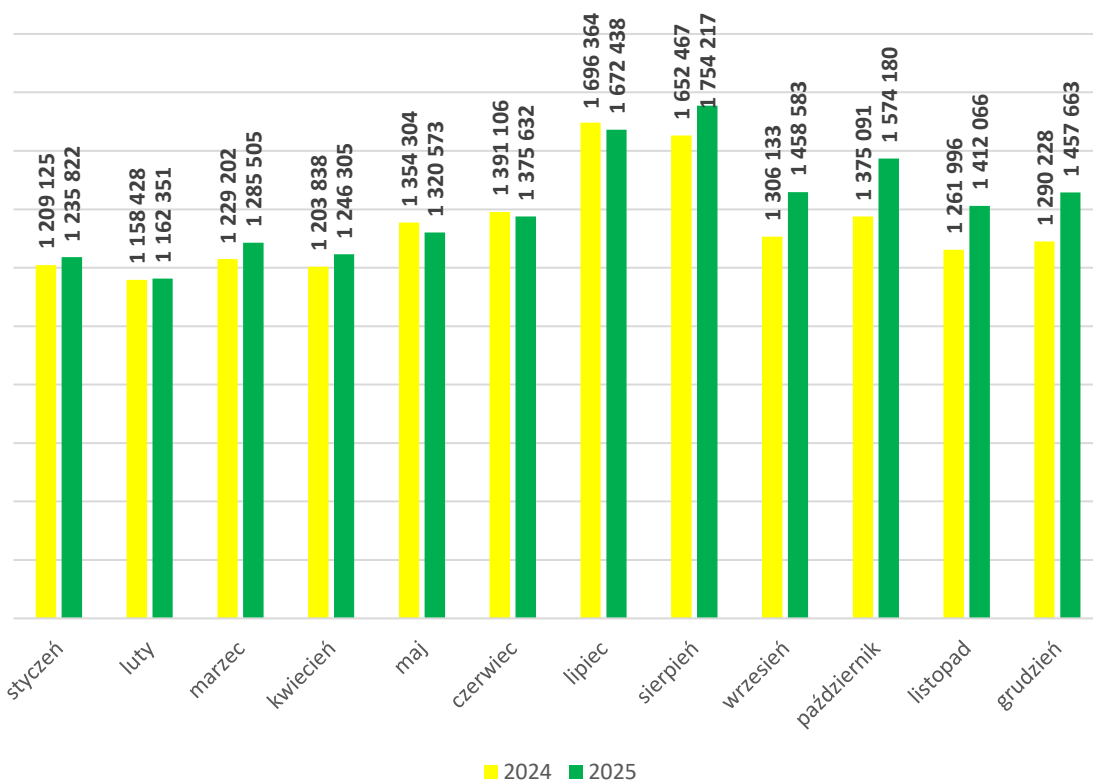


Rys. 6. Sprzedaż biletów metropolitalnych 75-minutowych oraz jednorazowych w 2025 r. w przekroju miesięcy [w szt.]

Na rys. 7 przedstawiono porównanie sprzedaży biletów metropolitalnych w 2025 i 2024 r. Całkowita liczba sprzedanych biletów (nie wliczając biletów imprezowych) w 2025 r. – **16 955 335 szt.** była wyższa o:

- 5% w stosunku do całkowitej liczby sprzedanych biletów w 2024 r. (16 128 282 szt.);
- 14% w stosunku do całkowitej liczby sprzedanych biletów w 2023 r. (14 921 430 szt.);
- 21% w stosunku do całkowitej liczby sprzedanych biletów w 2022 r. (14 032 619 szt.);
- 58% w stosunku do całkowitej liczby sprzedanych biletów w 2021 r. (10 716 749 szt.);
- 168% w stosunku do całkowitej liczby sprzedanych biletów w 2020 r. (6 326 042 szt.);
- 190% w stosunku do całkowitej liczby sprzedanych biletów w 2019 r. (5 843 490 szt.).

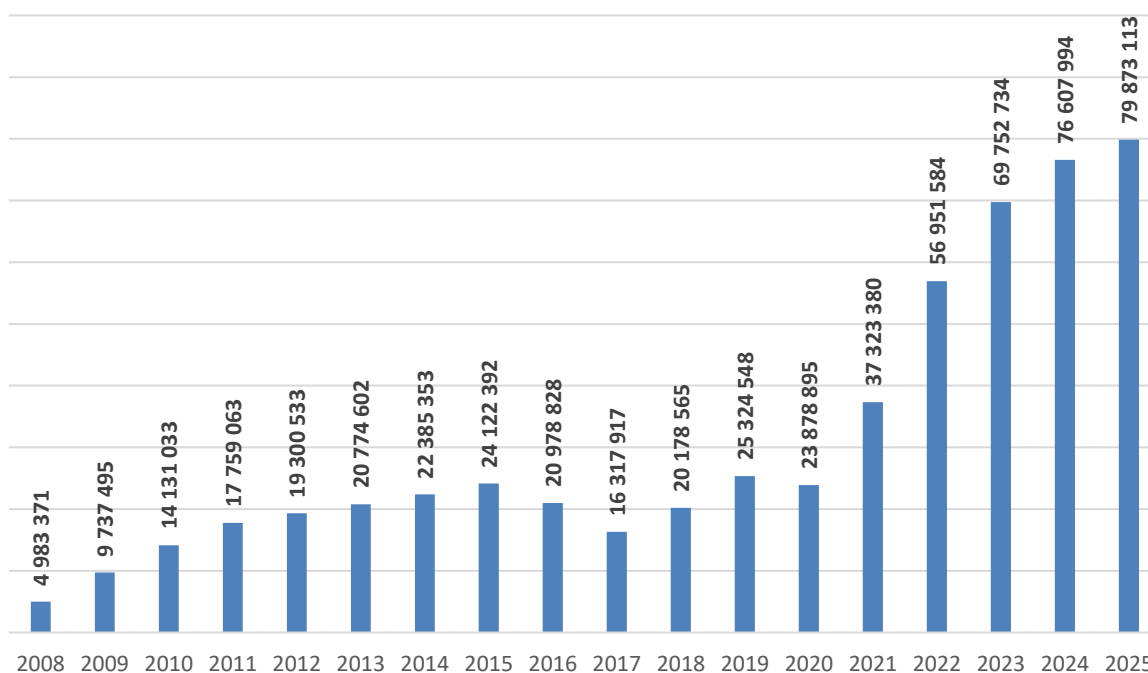
Wzrost sprzedaży w szt. wynika przede wszystkim ze wzrostu popularności biletów jednorazowych i 75-minutowych, kupowanych za pomocą aplikacji mobilnych.



Rys. 7. łączna sprzedaż biletów metropolitalnych w 2024 r. i w 2025 r. w przekroju miesięcy [w szt.]

W 2025 r. przychody netto ze sprzedaży biletów metropolitalnych (z wyłączeniem biletów imprezowych) wyniosły 79 873 113,41 zł i były wyższe od przychodów netto osiągniętych w 2024 r. o 4%.

Warto przypomnieć, że w 2016 r. dokonano podziału kolejowo-komunalnego biletu metropolitalnego (miesięcznego) na dwa bilety miesięczne: promocyjny metropolitalny, emitowany przez MZKZG i kolejowy, emitowany przez PKP Szybką Kolej Miejską w Trójmieście. Wprowadzenie podziału spowodowało, że przychody ze sprzedaży MZKZG są pomniejszone o wartość przychodów ze sprzedaży biletów kolejowych. Zastąpienie jednego biletu dwoma – metropolitalnym (ważnym na liniach organizatorów komunikacji miejskiej) oraz kolejowym (ważnym w pociągach PKP Szybkiej Kolei Miejskiej oraz POLREGIO), umożliwiła przewoźnikom kolejowym uzyskiwanie z budżetu państwa rekompensaty finansowej za utracone przychody z tytułu honorowania w pociągach ustawowych uprawnień do przejazdów ulgowych. Na rys. 8 porównano przychody ze sprzedaży biletów metropolitalnych w latach 2008-2025.



Rys. 8. Dynamika przychodów ze sprzedaży biletów metropolitalnych w latach 2008-2025 [w zł]

Należy przypomnieć, że wspomniane rozdzielanie biletu na dwie części, dokonane w 2016 r. na wniosek przewoźników kolejowych, ma z finansowego punktu widzenia jedynie charakter techniczny. Środki ze sprzedaży biletów, które do 2016 r. wpływały do budżetu MZKZG, były następnie przekazywane jako zapłata przewoźnikom kolejowym, a po zmianie – trafiają do tych przewoźników bezpośrednio. Zastosowane rozwiązanie rozdzielania biletu na dwie części ograniczyło jednak dostępność biletów w punktach stacjonarnych i możliwość zakupu biletów ulgowych przez studentów powyżej 26. roku życia oraz emerytów i rencistów.

Telefoniczny bilet metropolitalny

W 2025 r. sprzedano 14 284 058 szt. biletów metropolitalnych jednorazowych, z czego 14 273 726 szt. (99,9%) stanowiły bilety zakupione przez aplikacje mobilne. MZKZG prowadził sprzedaż biletów telefonicznych z wykorzystaniem następujących aplikacji mobilnych: GoPay, jakdojade.pl, mPay, SkyCash i moBILET, zbiletem.pl, a od lipca również za pośrednictwem aplikacji Systemu FALA. Z wykorzystaniem aplikacji komercyjnych sprzedano 14 252 887 szt. biletów jednorazowych (99,85% wszystkich jednorazowych biletów telefonicznych). Z wykorzystaniem aplikacji Systemu Fala sprzedano 20 839 szt. biletów jednorazowych (0,15% wszystkich jednorazowych biletów telefonicznych).

W wyżej wymienionych aplikacjach, oprócz biletów jednoprzejazdowych, dystrybuowano następujące bilety krótkookresowe:

- 75-minutowe (dostępne wyłącznie przez aplikacje mobilne);
- 24-godzinne;
- 72-godzinne.

W 2025 r. MZKZG sprzedał, z wykorzystaniem aplikacji mobilnych, 2 268 652 szt. biletów 75-minutowych (100%), 123 991 szt. biletów 24-godzinnych (62%) oraz 33 328 szt. biletów 72-godzinnych (67%). W ramach aplikacji Systemu Fala sprzedano:

- 4 703 szt. biletów 75-minutowych (0,02% wszystkich 75-minutowych biletów telefonicznych),
- 1 688 szt. biletów 24-godzinnych (1,36% wszystkich 24-godzinnych biletów telefonicznych),
- 691 szt. biletów 72-godzinnych (2,11% wszystkich 72-godzinnych biletów telefonicznych).

W aplikacjach mobilnych kontynuowano także sprzedaż miesięcznych biletów komunalnych, obowiązujących w komunikacji miejskiej ZTM w Gdańsku, ZKM w Gdyni i MZK Wejherowo (w systemach GoPay, jakdojade.pl, mPay, zbiletem.pl, a od maja również w ramach aplikacji Systemu FALA). Przez cały 2025 r. sprzedano 32 314 szt. miesięcznych biletów metropolitalnych komunalnych, w tym 9 976 szt. (31%) przez wymienione aplikacje komercyjne (do 3.08.2025 r.), a 7 304 szt. (23%) przez aplikację FALA.

Sprzedaż biletu metropolitalnego promocyjnego łączonego z biletem uprawniającym do przejazdów pociągami PKP SKM w Trójmieście oraz POLREGIO

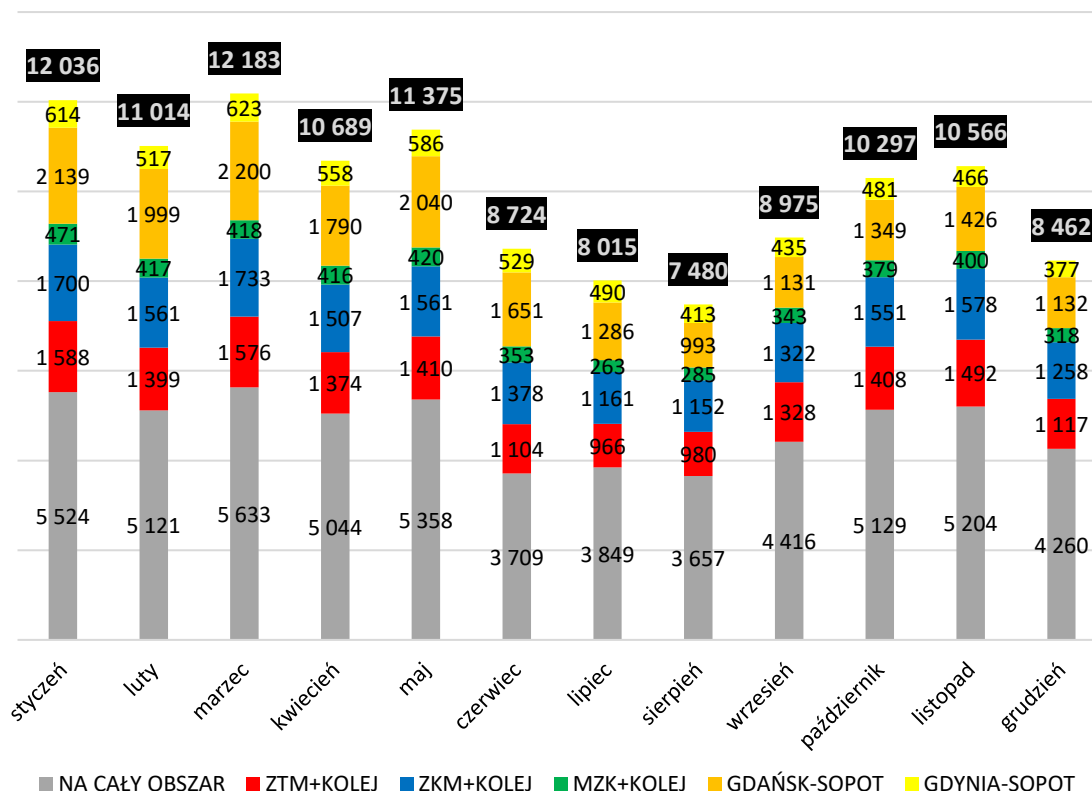
W 2025 r. kontynuowano sprzedaż biletów metropolitalnych promocyjnych łączonych z biletami kolejowymi. Strukturę sprzedaży biletów metropolitalnych promocyjnych (kolejowo-komunalnych), z podziałem na poszczególne rodzaje biletów pokazano na rys. 9.

Jak wynika z przedstawionych danych, w 2025 r. sprzedano 119 816 szt. biletów miesięcznych promocyjnych łączonych (o 5% mniej niż w 2024 r.). Największą popularnością cieszył się bilet łączony „Na cały obszar MZKZG” (sprzedanych 56 904 szt.).

Oferta, w ramach której pasażer kupuje zamiast jednego kolejowo-komunalnego biletu metropolitalnego dwa oddzielne bilety – metropolitalny i kolejowy, umożliwia operatorom kolejowym otrzymywanie refundacji z budżetu państwa z tytułu honorowania ustawowych uprawnień do przejazdów ulgowych. Ponadto, utrzymany zostaje promocyjny charakter biletu łączonego – ostateczna cena obu części jest niższa niż suma cen biletów kupowanych niezależnie.

Konieczność sprzedawania miesięcznych biletów kolejowo-komunalnych w formule biletów łączonych skutkuje ograniczeniem sieci dystrybucji stacjonarnej do 9 punktów (wybrane kasy PKP SKM).

Dlatego niezmiernie ważnym kanałem dystrybucji biletów łączonych jest sprzedaż przez stronę internetową i aplikację mobilną, dzięki czemu oba bilety (komunalny i kolejowy) zapisywane są w systemie w postaci elektronicznej, podczas gdy w stacjonarnym punkcie sprzedaży bilet kolejowy ma formę papierową. Wadą biletu łączonego jest zróżnicowanie grup osób uprawnionych do przejazdów ulgowych i wysokości ulg przysługujących poszczególnym grupom, oddzielnie dla biletu komunalnego i kolejowego.



Rys. 9. Liczba sprzedanych biletów metropolitalnych promocyjnych (łączonych z biletami PKP SKM i POLREGIO) w 2025 r. [w szt.]

Ponadto, w 2025 r. kontynuowano sprzedaż biletów łączonych kolejowo-komunalnych w aplikacji mobilnej jakdojade.pl (do 3.08.2025 r.) Zaletą zakupu biletów miesięcznych przez telefon jest brak konieczności posiadania nośnika w postaci karty elektronicznej. W ubiegłym roku sprzedano w wymienionej aplikacji 33 011 szt. biletów łączonych kolejowo-komunalnych, co stanowi 27% sprzedaży wszystkich biletów łączonych kolejowo-komunalnych. Od maja 2025 r. prowadzona jest również sprzedaż przez aplikację Systemu FALA, w ramach której sprzedano 19 639 szt. biletów łączonych (z biletami przewoźników kolejowych), co stanowi 16% sprzedaży wszystkich biletów łączonych kolejowo-komunalnych.

Sprzedaż biletu metropolitalnego promocyjnego łączonego z biletem uprawniającym do przejazdów autobusami komunikacji regionalnej (Bilet Łączony Regionalny)

W 2025 r. MZKZG kontynuował sprzedaż biletów miesięcznych w ramach oferty Biletu Łączonego Regionalnego, rozpoczętej wiosną 2022 r. Konstrukcja Biletu Łączonego Regionalnego jest analogiczna względem biletu łączonego kolejowo-komunalnego „sieciowego jednego organizatora”. Część komunalna upoważnia do podróży pojazdami komunikacji miejskiej jednego organizatora, natomiast część kolejowa zastępowana jest przez bilet wydawany przez przewoźnika autobusowej komunikacji regionalnej. Na mocy zawartych porozumień dostępne są promocyjne bilety:

- bilet promocyjny sieciowy ZTM w Gdańsku + bilet PKS Gdańsk sp. z o.o.;
- bilet promocyjny sieciowy ZTM w Gdańsku + bilet P.A. Gryf sp. z o.o. sp.k.;
- bilet promocyjny sieciowy ZTM w Gdańsku (albo ZKM w Gdyni albo MZK Wejherowo) + bilet PKS Gdynia S.A.

Bilet przewoźnika autobusowego posiada cechy typowego biletu autobusowej komunikacji regionalnej – jest biletem trasowanym, ważnym na okres miesiąca kalendarzowego. Przewoźnicy autobusowi honorują wymagane ulgi ustawowe oraz udzielają na swoją część 10% rabatu dla nabywców, którym nie przysługują ulgi ustawowe. W przypadku części emitowanej przez MZKZG, zastosowanie mają te same ulgi, co przy pozostałych rodzajach biletów metropolitalnych.

Korzyścią z wprowadzenia Biletu Łączonego Regionalnego stało się włączenie w sieć obowiązywania biletu metropolitalnego obszarów wiejskich, które należą wprawdzie do gmin członkowskich MZKZG, lecz nie są obsługiwane komunikacją miejską, ani kolejową.

MZKZG współpracuje z przewoźnikami autobusowymi w celu aktualizowania oferty Biletu Łączonego Regionalnego i włączania nowych połączeń do oferty.

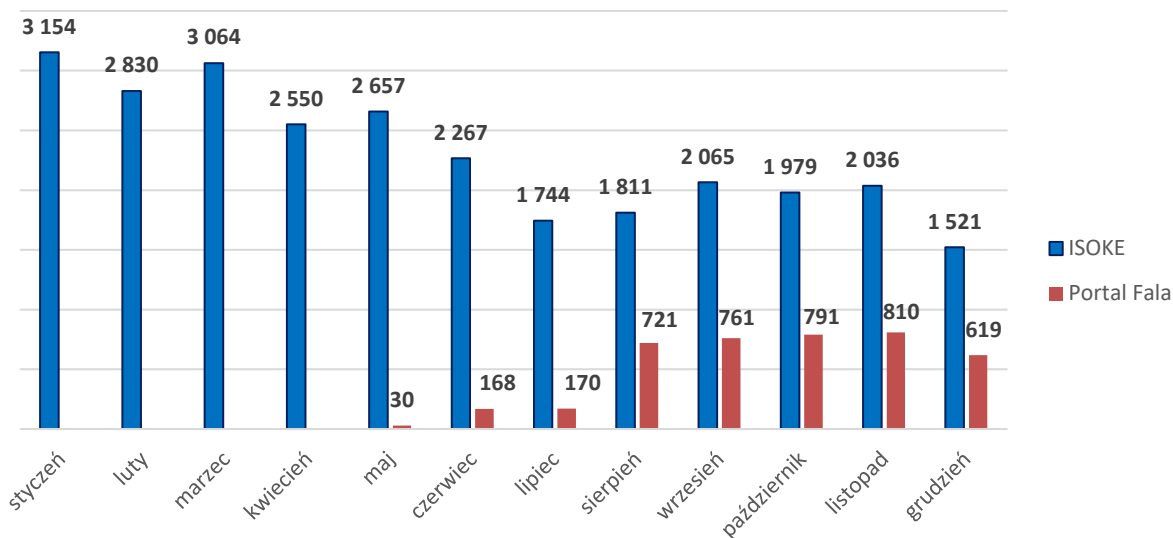
W 2025 r. sprzedano w sumie 357 Biletów Łączonych Regionalnych. Największy odsetek wśród nich (266 szt. – 75%) stanowią bilety ulgowe, łączone z biletami PKS Gdańsk (głównie uczniowskie).

Sprzedaż biletów metropolitalnych przez internet

W 2025 r., przez internet (Internetowy System Obsługi Karty Elektronicznej i System Fala) zostało kupionych 31 420 szt. biletów metropolitalnych miesięcznych, w tym łączonych (o 17% mniej niż w 2024 r.). Było to ok. 21% sprzedaży wszystkich metropolitalnych biletów miesięcznych.

System ISOKE umożliwia ponadto zakup drogą internetową biletów metropolitalnych 24-godzinnego oraz 72-godzinnych. Łącznie, tym sposobem, w 2025 r. nabyto 328 biletów metropolitalnych 24- i 72-godzinnych (wszystkich rodzajów).

Na rys. 10 przedstawiono sprzedaż biletów przez internet w poszczególnych miesiącach 2025 r.



Rys. 10. Sprzedaż biletów metropolitalnych przez internet w 2025 r., w przekroju miesięcy [w szt.]

Bilet imprezowy

W 2025 r. MZKZG sprzedał 10 091 szt. biletów imprezowych (w 2024 r. było ich 4 866 szt.), w tym:

- 9 747 szt. biletów imprezowych komunalnych 24-godzinnych;
- 344 szt. biletów imprezowych kolejowo-komunalnych 24-godzinnych.

Oferta biletu imprezowego skierowana jest do instytucji organizujących wydarzenia dla grup przynajmniej 50-osobowych (np. konferencje naukowe, zloty, koncerty). Wśród podmiotów, które skorzystały z oferty w 2025 r. były między innymi Gdańska Organizacja Turystyczna i Uniwersytet Gdański. Największym wydarzeniem, objętym ofertą biletu imprezowego była, odbywająca się w Gdańsku w dniach 10-13 maja, międzynarodowa konferencja w temacie zrównoważonej mobilności miejskiej Velo-city 2025 (5396 biletów). Przychody netto ze sprzedaży biletów imprezowych w 2025 r. wyniosły 29 941,67 zł.

Prace przygotowawcze do prowadzenia przez MZKZG bezpośredniej dystrybucji elektronicznych biletów metropolitalnych

W 2025 r. MZKZG współpracował ze spółką Innobaltica w zakresie sprzedaży biletów metropolitalnych przez System Fala. Sprzedaż ta odbywała się w ramach umowy na sprzedaż biletów, którą Związek zawarł z ZTM w Gdańsku. Wypracowano też docelowy model dystrybucji, w ramach którego sprzedaż wszystkich metropolitalnych biletów elektronicznych odbywać się będzie na podstawie umowy zawieranej bezpośrednio pomiędzy Związkiem a Innobaltica sp. z o.o. W modelu tym dopuszczono sprzedaż krótkookresowych biletów metropolitalnych (jednoprzejazdowych, 75-minutowych,

24-godzinnych i 72-godzinnych) przez podmioty zewnętrzne, w ramach ich własnych aplikacji. Ustalono, że sprzedaż biletów metropolitalnych w ramach aplikacji komercyjnych odbywać się będzie w wykorzystaniem Systemu e-hurtownia, zintegrowanego z Systemem Fala, na zasadzie „otwartego dostępu” – każdy operator zewnętrzny, który spełni określone standardy techniczne, będzie mógł zawrzeć z MZKZG umowę handlową i sprzedawać bilety po ustalonej przez Związek cenie.

9 września 2025 r. Zarząd MZKZG przyjął uchwałę nr 51/2025, w której określił opust ceny metropolitalnych biletów telefonicznych przy ich hurtowej sprzedaży przez Związek z wykorzystaniem Systemu e-hurtownia w celu ich dalszej odsprzedaży przez podmioty zewnętrzne.

19 września 2025 r. Związek zawarł umowę z Innobaltica sp. z o.o., na podstawie której dokonano integracji pomiędzy Systemem e-hurtownia i systemami sprzedaży operatorów zewnętrznych, chętnych prowadzić sprzedaż biletów metropolitalnych według standardów technicznych i funkcjonalnych określonych przez MZKZG. Równocześnie Związek opracował projekty umów biznesowych i umów o zachowaniu poufności, które zaczął sukcesywnie zawierać. W 2025 r. MZKZG zawarł umowy na sprzedaż krótkookresowych biletów metropolitalnych z następującymi operatorami komercyjnych aplikacji mobilnych:

- GoPay sp. z o.o. - 27 listopada 2025 r.,
- Infospread Polska sp. z o.o. (aplikacja z biletem.pl) – 5 grudnia 2025 r.,
- City-nav sp. z o.o. (aplikacja jakdojade.pl) – 5 grudnia 2025 r.

Równolegle MZKZG wykonał i zainstalował na swoim serwerze system wewnętrzny, umożliwiający automatyczne porównywanie rekordów sprzedaży otrzymywanych od operatorów zewnętrznych z danymi pozyskiwanymi z Systemu e-hurtownia. Obustronne raportowanie umożliwia wykrywanie i wyjaśnianie potencjalnych niezgodności.

Realizacja programu edukacyjno-promocyjnego „Wychowanie komunikacyjne”

Metropolitalny Związek Komunikacyjny Zatoki Gdańskiej w roku 2025 zrealizował trzynastą edycję programu edukacyjno-promocyjnego „Wychowanie komunikacyjne”. Jego głównym celem jest przygotowanie czwarto- i piątoklasistów do samodzielnego, bezpiecznego, odpowiedzialnego i kulturalnego korzystania ze środków transportu zbiorowego, dostępnych na obszarze MZKZG.

Program skierowany jest do uczniów szkół podstawowych z miast i gmin wchodzących w skład Związku. Informacja o nim wysyłana jest na początku roku szkolnego do wydziałów oświaty i edukacji w urzędach miast i gmin, z prośbą o przekazanie do podległych szkół. Następnie edukatorzy MZKZG kontaktują się z dyrekcjami poszczególnych placówek. Aby programem zostali objęci wszyscy uczniowie, jest on realizowany cyklicznie co dwa lata w każdej placówce, której dyrekcja wyrazi chęć i zgodę na przeprowadzenie zajęć.

Podczas dwugodzinnych warsztatów uczestnicy zapoznają się z ogólną wiedzą dotyczącą komunikacji zbiorowej. Poznają rodzaje i charakterystykę dostępnych środków transportu oraz zasady ich funkcjonowania. Dowiadują się, jakie są rodzaje biletów, kanały ich dystrybucji oraz taryfy przewoźników. Uczą się także, jak efektywnie planować codzienne podróże korzystając z rozkładów jazdy - analizują zawarte na nich informacje i zapoznają się ze schematem sieci komunikacyjnej. Ważną częścią zajęć są zagadnienia poświęcone przepisom dotyczącym przewożenia m.in. plecaków, rowerów, hulajnogów oraz zwierząt.



Rys. 11. Wychowanie komunikacyjne w Szkole Podstawowej nr 42 w Gdańsku

Podczas warsztatów duży nacisk kładziony jest na zasady bezpiecznego podróżowania, jak również na komunikacyjny *savoir-vivre*. Edukatorzy zwracają uwagę na kwestię kulturalnego zachowania podczas podróżowania, w tym ustępowania miejsc osobom starszym i pomocy niepełnosprawnym. Omawiają też przykłady postępowania niewłaściwych, takich jak prowadzenie zbyt głośnych rozmów, tarasowanie przejść, czy spożywanie posiłków w pojazdach. Uczniowie poznają potencjalne zagrożenia w czasie jazdy i sposoby ich eliminowania lub minimalizowania. Utrwalają również znajomość znaczenia piktogramów umieszczonych w pojazdach.

Poszczególne elementy warsztatów mają różnorodną formę, tak by zajęcia były interesujące, a główną ich osią jest prezentacja multimedialna. W jej trakcie wprowadzane są nowe treści i utrwalane zagadnienia już znane dzieciom. Istotną częścią pracy z uczniami są konkursy i quizy

o zróżnicowanym poziomie trudności. Dzięki temu zyskuje się szansę na zaangażowanie wszystkich osób, niezależnie od poziomu ich wiedzy i doświadczeń komunikacyjnych. Do czynnego uczestnictwa w zajęciach zachęcają również drobne nagrody, które stanowią jednocześnie formę promocji komunikacji publicznej. Możliwość rywalizacji i zdobycia upominku wyraźnie zwiększa aktywność uczestników, pobudza ich ciekawość i motywuje. Aby każdy z uczniów czuł się doceniony, edukatorzy starają się, aby wszyscy uczestnicy zajęć otrzymali drobną nagrodę za swój wysiłek.



Rys. 12. Wychowanie komunikacyjne w Szkole Podstawowej w Gościnnie

Warsztaty są prowadzone w szkołach publicznych oraz niepublicznych, także w placówkach i oddziałach specjalnych. Coraz więcej placówek kształcących uczniów o specjalnych potrzebach edukacyjnych wyraża zainteresowanie naszymi zajęciami. W takich przypadkach przybycie edukatorów jest poprzedzone konsultacjami z kadrą szkolną na temat oczekiwań i potrzeb poszczególnych dzieci. Forma pracy i przekazywane treści są każdorazowo dostosowywane do możliwości odwiedzanej grupy. W razie potrzeby pracownicy MZKZG korzystają z pomocy specjalistycznego personelu, np. tłumaczy języka migowego (rys. 13).



Szkoła Podstawowa nr 49 dla Dzieci Niedosłyszących Gdynia

13 listopada 2025 · 🌐



Dziś klasy 4na, 4Nb, 5na i 5nb miała okazję aktywnie brać udział w zajęciach programu edukacyjnego Wychowanie Komunikacyjne. Były pytania, była konkurencja, były konkursy. Było śmiesznie i zabawnie 😄



Ty i 111 innych użytkowników

2 komentarze



Lubię to!



Komentarz



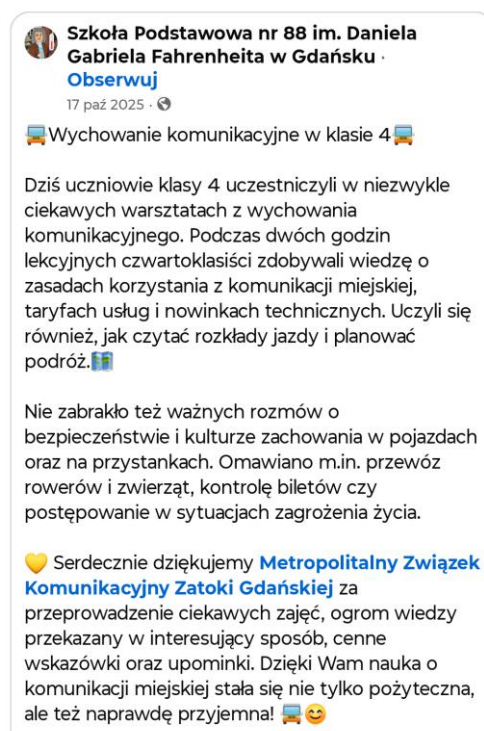
Udostępnij

Rys. 13. Wychowanie komunikacyjne w Szkole Podstawowej nr 49 dla Dzieci Niedosłyszących w Gdyni

Końcówka zajęć to czas poświęcony na pytania od uczniów i rozwiewanie ich wątpliwości. Młodzi ludzie, ale często również nauczyciele, odwołując się do doświadczeń swoich i bliskich osób, proszą

o wyjaśnienie wielu kwestii dotyczących taryf przewozowych, rodzajów biletów, przepisów porządkowych obowiązujących pasażerów, czy zachowania podczas kontroli biletów. Liczne pytania są dowodem zainteresowania tematem i jednocześnie potwierdzają, że zajęcia prowadzone są w przyjaznej atmosferze, w sposób otwarty. Wskazuje na to fakt, że uczniowie bez skrępowania, czy obaw dążą do wyjaśnienia niezrozumiałych kwestii. Warsztaty stają się przez to dobrym narzędziem do poszerzania uczniowskiej wiedzy, ale przede wszystkim do zdobycia praktycznych umiejętności, z których dzieci będą mogli korzystać w codziennym życiu, m.in. podczas samodzielnych podróży transportem zbiorowym.

Program MZKZG cieszy się dużą popularnością. Świadczy o tym fakt, że dyrekcje placówek oświatowych już na początku roku szkolnego kontaktują się w celu zarezerwowania terminu na zajęcia dla swojej placówki. Ponadto, bardzo często po przeprowadzonych zajęciach na stronach internetowych lub na profilach szkół w mediach społecznościowych umieszczane są relacje z przeprowadzonych zajęć (rys. 14). Edukatorzy MZKZG otrzymują również osobiste podziękowania ze strony dyrekcji i nauczycieli odwiedzanych szkół (rys. 15). Wysoka ocena zajęć i liczne słowa uznania ze strony grona pedagogicznego są sygnałem, że zajęcia spełniają swoje zadanie i są bardzo potrzebne.



Rys. 14. Relacje z zajęć wychowania komunikacyjnego na profilach społecznościowych Szkoły Podstawowej nr 2 i Szkoły Podstawowej nr 88 w Gdańsku



Podziękowanie

dla

Pana inspektora

Krzysztofa Szkulatowskiego

*za przeprowadzenie bardzo pożytecznych
oraz inspirujących warsztatów*

WYCHOWANIA KOMUNIKACYJNEGO

*w ramach programu realizowanego przez
Metropolitalny Związek Komunikacyjny*

Zatoki Gdańskiej

Dyrektor Szkoły
mgr Krystyna Draf

Lębno, 17 września 2025r.



Rys. 15. Podziękowania od dyrekcji Szkoły Podstawowej w Lębnie

W odpowiedzi na liczne zapytania ze strony nauczycieli dotyczące możliwości przeprowadzenia zajęć wśród uczniów klas 1-3, czyli grup wiekowych nieobjętych jeszcze programem, edukatorzy MZKZG przygotowali zestaw prostych zadań dla młodszych dzieci. W serwisie internetowym Związku zostały zamieszczone materiały, które również młodszym uczniom pozwalają w przystępny sposób poszerzać wiedzę na temat środków transportu zbiorowego oraz zasad bezpiecznego podróżowania i kulturalnego zachowania w pojazdach. Oprócz zadań, dla zainteresowanych przygotowano plan lekcji z motywem transportowym, kolorowanek z pojazdami transportu zbiorowego oraz kartonowe modele pojazdów do samodzielnego złożenia. Ponadto, odwiedzane przez edukatorów MZKZG placówki oświatowe otrzymują w prezencie edukacyjną grę planszową „Spy Guy. W podróży za jeden bilet” (rys. 16). Akcja gry, pod pretekstem rozwiązywania zagadki detektywistycznej, wprowadza jej uczestników w świat komunikacji zbiorowej naszego regionu. Z informacji, jakie napływają do Związku, cieszy się ona powodzeniem i jest lubiana, nie tylko przez młodszych uczniów.



Rys. 16. Wręczenie gier „Spy Guy. W podróży za jeden uśmiech” Pani Elżbiecie Jurczak, wicedyrektor Szkoły Podstawowej nr 86 w Gdańsku

W 2025 r. przeprowadzono zajęcia w 454 klasach z 86 szkół. Łącznie wzięło w nich udział 11 350 uczniów. Informację o liczbie szkół, klas i uczniów z terenu MZKZG objętych programem przedstawiono w tabeli 1.

W kolejnych latach planowana jest kontynuacja warsztatów oraz poszerzanie grona odbiorców o uczniów nowopowstających szkół podstawowych, jak również o szkoły specjalne, wyrażające zainteresowanie programem edukacji komunikacyjnej, prowadzonym przez Związek.

Tab. 1. Liczba szkół, klas i uczniów objętych programem Wychowania komunikacyjnego w 2025 r.

Lp.	Gmina	Liczba szkół	Liczba klas	Liczba uczniów
1.	Miasta Gdańska	37	186	4600
2.	Miasta Gdyni	13	79	1975
3.	Kolbudy	1	9	225
4.	Kosakowo	2	10	250
5.	Luzino	1	7	175
6.	Pruszcz Gdański	3	23	575
7.	Miasta Pruszcza Gdańskiego	6	34	850
8.	Miasta Redy	2	8	200
9.	Miasta Rumi	2	6	150
10.	Miasta Sopotu	4	18	450

Lp.	Gmina	Liczba szkół	Liczba klas	Liczba uczniów
11.	Szemud	3	6	150
12.	Wejherowo	3	18	450
13.	Miasta Wejherowa	6	38	950
14.	Żukowo	3	12	300
RAZEM		86	454	11350

Promocja zintegrowanego transportu miejskiego ze szczególnym uwzględnieniem biletu metropolitalnego

W 2025 r. MZKZG konsekwentnie realizował działania promujące ideę zintegrowanego transportu zbiorowego w Metropolii Trójmiejskiej, ze szczególnym naciskiem na rozwój i popularyzację biletu metropolitalnego jako wygodnego i ekonomicznego rozwiązania dla mieszkańców oraz turystów. Kluczowym celem było zwiększenie atrakcyjności transportu publicznego poprzez integrację taryfową, cyfryzację sprzedaży oraz budowanie pozytywnych nawyków komunikacyjnych.

W ramach działań promocyjnych szczególną uwagę poświęcono:

- upowszechnianiu biletów metropolitalnych, w tym łączonych z biletami kolejowymi oraz biletami regionalnych przewoźników autobusowych;
- wzmacnianiu idei integracji transportu zbiorowego jako spójnego systemu obejmującego różne środki transportu;
- promowaniu komunikacji miejskiej jako ekologicznej alternatywy dla transportu indywidualnego;
- rozwojowi nowoczesnych kanałów dystrybucji biletów, w szczególności sprzedaży internetowej oraz mobilnej;
- popularyzowaniu Systemu Fala – zintegrowanego narzędzia umożliwiającego dokonywanie płatności za przejazdy środkami publicznego transportu zbiorowego w województwie pomorskim;
- edukacji pasażerów w zakresie właściwych zachowań w przestrzeni transportu publicznego.

W 2025 r. MZKZG podjął szereg działań wspierających powyższe cele. Wydano dwa kolejne numery bezpłatnej gazety „Przystanek Metropolitalny”, która pełni funkcję informacyjno-edukacyjną, przybliżając mieszkańcom tematykę transportu publicznego oraz jego rozwoju w regionie.

Kontynuowano kampanię społeczną „Podróżujemy razem”, w ramach której przygotowano i eksponowano w pojazdach komunikacji miejskiej plakaty edukacyjne. Za pomocą przystępnych, często humorystycznych form graficznych, zwracano uwagę na istotne dla pasażerów kwestie, takie jak ustępowanie miejsc osobom potrzebującym, czy nieblokowanie wejść do pojazdów.

Działania promocyjne obejmowały również budowanie rozpoznawalności marki MZKZG poprzez dystrybucję materiałów reklamowych, w tym kalendarzy i gadżetów edukacyjnych przekazywanych uczniom w ramach programu „Wychowanie komunikacyjne”. Równolegle aktualizowano i drukowano schematy sieci komunikacyjnej oraz utrzymywano kontakt z pasażerami za pośrednictwem mediów społecznościowych.

Kampania edukacyjna MZKZG „Podróżujemy razem”

Kampania „Podróżujemy razem” jest jednym z kluczowych elementów działań edukacyjnych MZKZG. Jej celem jest kształtowanie kultury podróżowania i promowanie wzajemnego szacunku wśród pasażerów. W 2025 r. plakaty kampanii były prezentowane w pojazdach organizatorów transportu publicznego w Gdańsku, Gdyni i Wejherowie, docierając do szerokiego grona odbiorców. Dzięki wykorzystaniu satyrycznych ilustracji, przekaz był łatwo przyswajalny i skutecznie angażował pasażerów.



Rys. 17. Plakaty przygotowane przez MZKZG na potrzeby kampanii edukacyjnej „Podróżujemy razem”

Serwis internetowy MZKZG

Istotnym kanałem komunikacji z użytkownikami transportu publicznego pozostawał serwis internetowy. W 2025 roku odwiedziło go 186 tys. użytkowników, którzy łącznie wykonali 348 tys. odsłon. Dominującą grupę stanowili korzystający z urządzeń mobilnych (78%), co potwierdza rosnące znaczenie dostępu do informacji w telefonach.

Pasażerowie poszukiwali przede wszystkim informacji na temat:

- biletów krótkookresowych i czasowych;
- biletów miesięcznych;
- uprawnień do ulg;

Gazeta była dystrybuowana w punktach obsługi pasażerów, urzędach oraz jako dodatek do prasy lokalnej, a wszystkie wydania udostępniono również online.

Piktogramy i informacja pasażerska w komunikacji miejskiej

MZKZG kontynuował działania na rzecz ujednoczenia informacji pasażerskiej poprzez dostarczenie organizatorom transportu zestawu spójnych graficznie piktogramów. Były one umieszczane zarówno wewnątrz, jak i na zewnątrz pojazdów, poprawiając czytelność i komfort korzystania z transportu publicznego.

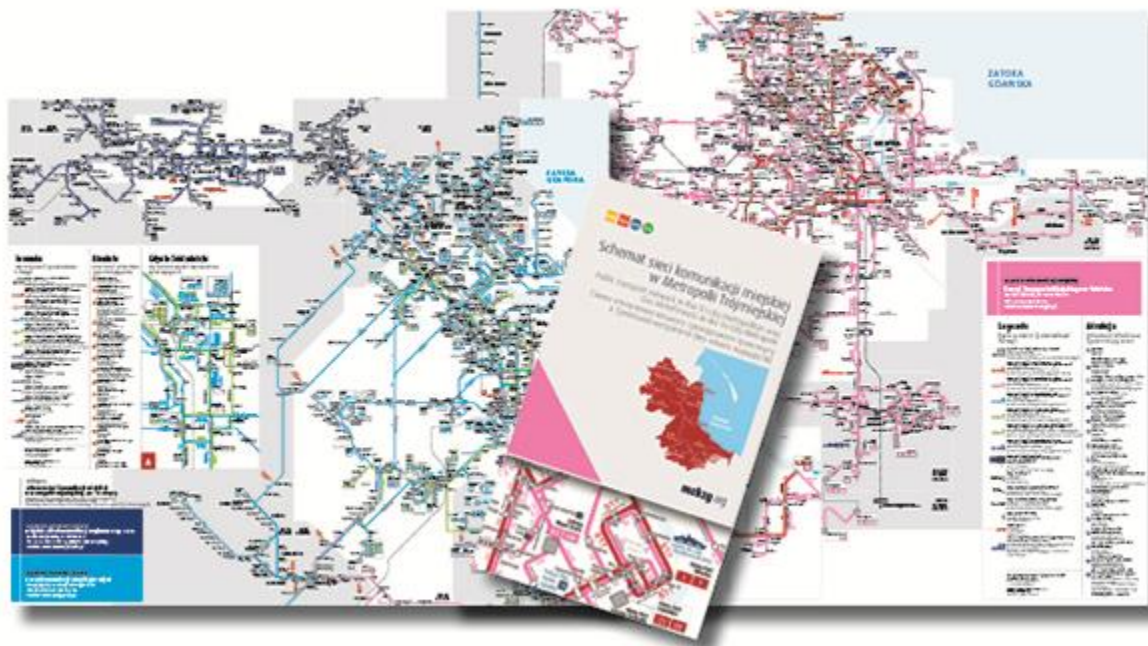


Rys. 20. Wybrane wzory piktogramów MZKZG

Aktualizacja schematu sieci komunikacji miejskiej w Metropolii Trójmiejskiej

W 2025 r. opracowano i udostępniono zaktualizowany schemat sieci komunikacji miejskiej obejmujący 14 miast i gmin Metropolii Trójmiejskiej. Materiał ten prezentuje w przejrzysty sposób sieć połączeń autobusowych, tramwajowych, trolejbusowych oraz kolejowych, wraz z pełną informacją o przystankach, granicach taryfowych i najważniejszych punktach orientacyjnych.

Dodatkowo przygotowano szczegółowe mapy dla kluczowych obszarów miejskich, takich jak centra Gdańska i Gdyni oraz okolice stacji Gdańsk Wrzeszcz. Schemat został również przetłumaczony na języki obce, co znacząco zwiększyło jego użyteczność dla turystów.



Rys. 21. Schemat sieci komunikacji miejskiej i kolejowej na obszarze MZKZG – okładki

Informacja przystankowa dla Sopotu

W odpowiedzi na specyfikę Sopotu, obsługiwanego przez dwóch organizatorów transportu, zaktualizowano jednolitą informację przystankową. Materiały te zawierały podstawowe informacje taryfowe oraz schemat połączeń, co znacząco ułatwia orientację zarówno mieszkańcom, jak i odwiedzającym miasto turystom. Informacja została przygotowana również w języku angielskim.



Rys. 22. Informacja przystankowa eksponowana w Sopocie

Promocja w mediach społecznościowych

W 2025 r. aktywność MZKZG w mediach społecznościowych (Facebook) wynikała z zamiaru dotarcia z promocją transportu zbiorowego i biletów metropolitalnych do możliwie szerokiego grona odbiorców, w relatywnie krótkim czasie i przystępnej formie. W okresie od 1 stycznia do 31 grudnia 2025 r. na profilu MZKZG zostało zamieszczonych 39 wpisów, które łącznie uzyskały niemal 100 tysięcy wyświetleń. Według stanu na dzień 30 grudnia 2025 r., profil MZKZG na Facebooku obserwowano ok. 3,5 tysiąca osób.

Z dużym zainteresowaniem spotkała się notka informująca o rozkładach jazdy linii 101 i 201, kursujących w ramach Europejskiego Tygodnia Mobilności (rys. 23). Dotarła ona do niemal 20 tysięcy czytelników.

Linie bezpłatne
Sobota, 20.09.2025

Linia 101
Gdynia Dworzec Gł. PKP - Gdynia - Sopot

Linia 201
Gdynia Dworzec Gł. PKP - Gdynia - Gdansk

OBCHODY EUROPEJSKIEGO TYGODNIA MOBILNOŚCI 2025
20.09. SOBOTA

W sobotę, 20.09.2025 r. w ramach obchodów Europejskiego Tygodnia Mobilności zapraszamy Wszystkich na:
piknik edukacyjno-rekreacyjny
miejsce: Gdansk, Targ Węglowy
w godzinach 11:00 - 15:00

Rys. 23. Wpis na profilu Facebook informujący o kursowaniu linii 101 i 201 w czasie Europejskiego Tygodnia Mobilności

Tematyka pozostałych wpisów umieszczanych na facebookowym profilu MZKZG skoncentrowana była wokół:

- zintegrowanej informacji dot. funkcjonowania komunikacji miejskiej;
- bieżących wydarzeń komunikacyjnych;
- informacji o zmianach w ofercie biletów metropolitalnych;
- promowania atrakcji turystycznych, do których można dotrzeć transportem publicznym;
- programu edukacyjnego „Wychowanie komunikacyjne”;
- kolejnych numerów czasopisma „Przystanek Metropolitalny”;
- ciekawostek związanych z transportem zbiorowym na obszarze MZKZG.

W celu zwiększania interakcji z użytkownikami, w marcu 2025 r. MZKZG zorganizował na Facebooku konkurs (rys. 24), w którym nagrodami były gry planszowe „Spy Guy w podróży za jeden bilet”, opracowane we współpracy z firmą Trefl SA.



Rys. 24. Wpis na profilu Facebook z informacją o rozstrzygnięciu konkursu

Profil MZKZG stanowi również kanał kontaktowy z Biurem Związku. Za jego pośrednictwem pracownicy Związku odpowiadają na pytania osób zwracających się z prośbami o pomoc, np. w kwestiach dotyczących wyboru rodzaju biletu, sposobu jego zakupu lub przysługującej ulgi.

Koordinacja prac związanych z obchodami Europejskiego Tygodnia Mobilności

W 2025 roku MZKZG, kontynuując wieloletnią tradycję, aktywnie uczestniczył w organizacji i promocji obchodów Europejskiego Tygodnia Mobilności (ETM) oraz Europejskiego Dnia Bez Samochodu. Działania te miały na celu popularyzację zrównoważonego transportu, zachęcanie mieszkańców do rezygnacji z przejazdów samochodami osobowymi na rzecz podróżowania komunikacją zbiorową. Celem corocznej akcji jest też budowanie świadomości ekologicznej wśród użytkowników przestrzeni miejskiej.

Jednym z kluczowych elementów obchodów było uruchomienie specjalnej, bezpłatnej linii autobusowej nr 101, która – zgodnie z wieloletnią tradycją – kursowała w sobotę przypadającą w trakcie ETM (w 2025 r. był to 20 września). Linia ta została zorganizowana we współpracy z organizatorami transportu miejskiego – ZTM w Gdańsku oraz ZKM w Gdyni – i nawiązywała swoim przebiegiem do historycznej trasy łączącej Gdańsk, Sopot i Gdynię. Autobusy kursowały na odcinku od przystanku Śródmieście SKM w Gdańsku do Dworca Głównego PKP w Gdyni, umożliwiając pasażerom wygodne przemieszczanie się w Trójmieście.

Do obsługi linii 101 zaangażowano nowoczesny i zróżnicowany tabor, ze szczególnym uwzględnieniem pojazdów niskoemisyjnych i zeroemisyjnych. Wśród nich znalazły się m.in. trolejbus Solaris Trollino 18M, autobusy elektryczne Mercedes-Benz eCitaro G oraz MAN Lion's City 18E, a także autobus zasilany sprężonym gazem ziemnym (CNG). Tak dobrany tabor stanowił praktyczną prezentację nowoczesnych technologii wykorzystywanych w transporcie publicznym i podkreślał ekologiczny charakter wydarzenia.



Rys. 25. Autobus linii 101 oraz stoisko MZKZG – Targ Węglowy w Gdańsku

Linia funkcjonowała w regularnym takcie co 30 minut w godzinach od 10:00 do około 19:30, zapewniając mieszkańcom oraz turystom łatwy dostęp do wydarzeń organizowanych w ramach ETM.

Na pokładach pojazdów obecne były hostessy oraz wolontariusze z Pomorskiego Stowarzyszenia Sympatyków Transportu Miejskiego, którzy nie tylko udzielali informacji o idei Europejskiego Tygodnia Mobilności, ale także dystrybuowali materiały promocyjne, drobne upominki oraz słodycze.

Uzupełnieniem działań transportowych był udział MZKZG w wydarzeniach plenerowych. 20 września przedstawiciele Związku uczestniczyli w pikniku miejskim zorganizowanym przez Miasto Gdańsk na Targu Węglowym. Stoisko MZKZG pełniło funkcję informacyjno-edukacyjną – odwiedzający mogli uzyskać szczegółowe informacje na temat oferty komunikacji miejskiej, w tym biletów metropolitalnych i zasad korzystania z transportu zbiorowego. Dodatkowo przygotowano atrakcje dla najmłodszych uczestników wydarzenia, takie jak gry, zabawy i konkursy, które połączone były z edukacją komunikacyjną. Uczestnicy mogli zdobyć drobne nagrody, co sprzyja kreowaniu pozytywnego wizerunku transportu publicznego już od najmłodszych lat.

Przygotowanie nowego serwisu internetowego Związku

W 2025 r. MZKZG zawarł umowę, w efekcie której wykonano nowy serwis internetowy Związku wraz z Biuletynem Informacji Publicznej MZKZG. W ramach zawartej umowy zlecono też świadczenie usług hostingu (w tym poczty elektronicznej), opieki serwisowej oraz wsparcia technicznego i serwowego przez okres 36 miesięcy od dnia uruchomienia serwisu.

Nowa strona internetowa MZKZG została zaprojektowana i wykonana zgodnie z zasadą projektowania uniwersalnego, zapewniając funkcjonalność i łatwość obsługi wszystkim użytkownikom, z uwzględnieniem potrzeb osób, których funkcjonowanie jest w jakimś aspekcie ograniczone. Zachowano zgodność z:

- ustawą z dnia 4 kwietnia 2019 r. o dostępności cyfrowej stron internetowych i aplikacji mobilnych podmiotów publicznych (Dz. U. 2019 poz. 848),
- ustawą z dnia 6 września 2001 r. o dostępie do informacji publicznej (Dz. U. 2001 Nr 112 poz. 1198) oraz związanych z nią Rozporządzeń,
- wymaganiami określonymi w Rozporządzeniu Ministra Spraw Wewnętrznych i Administracji z dnia 18 stycznia 2007 r. w sprawie Biuletynu Informacji Publicznej,
- wytycznymi Web Content Accessibility Guidelines WCAG 2.1, min. poziom AA.

Projektując nowy serwis mzkzg.org szczególny nacisk położono na integrację rozkładów jazdy następujących organizatorów transportu komunalnego i przewoźników kolejowych, funkcjonujących na obszarze Metropolii Trójmiejskiej:

- PKP Szybkiej Kolei Miejskiej w Trójmieście Sp. z o.o.,
- POLREGIO S.A.,
- Zarządu Transportu Miejskiego w Gdańsku,

- Zarządu Komunikacji Miejskiej w Gdyni,
- Miejskiego Zakładu Komunikacji Wejherowo Sp. z o.o.

Źródłem informacji rozkładowych są otwarte dane publicznie, udostępniane w formacie GTFS. Rozkłady jazdy komunikacji komunalnej i kolejowej zaprezentowano w nowej odsłonie graficznej i funkcjonalnej, w układzie kalendarzowym (rys. 26) oraz w wielu przekrojach, w tym rozkładu dla kursu, czy odjazdów chronologicznych z wybranego przystanku. Dodatkowo, komunikaty dotyczące remontów, objazdów czy też planowych zmian w rozkładach jazdy zintegrowano z oknami rozkładu jazdy linii, których dotyczą.

SKM linia kolejowa

GDAŃSK WRZESZCZ
kierunek: **WEJHEROWO**

	12.05 (wt.)	13.05 (środ.)	14.05 (czw.)	15.05 (pt.)
0	11A			
2	10D			
4	10D 37D			
5	10 25G 40 55			
6	10C 20 30 40 47B 55			
7	02G 10 17A 25A 32 40 48A 56			
8	03B 10 18B 26A 32B 40 48A 56A			
9	03A 10 20B 30 40B 50			

Rys. 26. Nowy sposób prezentacji rozkładów jazdy

Nowością w ramach przygotowanego serwisu internetowego jest elektroniczne Biuro Obsługi Klienta (eBOK), ułatwiające pasażerom kontakt z biurem Związku. Zgłoszenie sprawy następuje poprzez wypełnienie i wysłanie prostego formularza. Zakres spraw możliwych do rozpatrzenia w eBOK MZKZG został tematycznie pogrupowany, co umożliwi automatyczne skierowanie zgłoszenia bezpośrednio do właściwej komórki organizacyjnej (rys. 27).

eBOK – elektroniczne Biuro Obsługi Klienta

Elektroniczne Biuro Obsługi Klienta Metropolitalnego Związku Komunikacyjnego Zatoki Gdańskiej działa w celu ułatwienia kontaktu i umożliwienia załatwienia spraw

W celu uzyskania szybkiej odpowiedzi na pytania dotyczące aktualnych cen biletów metropolitalnych, uprawnień do przejazdów ulgowych i bezpłatnych czy też niezwygłych sygnałów dotyczących nieprawidłowości w funkcjonowaniu komunikacji miejskiej na obszarze MZKZG, zalecamy korzystanie z infolinii tel. **+48 342 25 00** (czynne pn

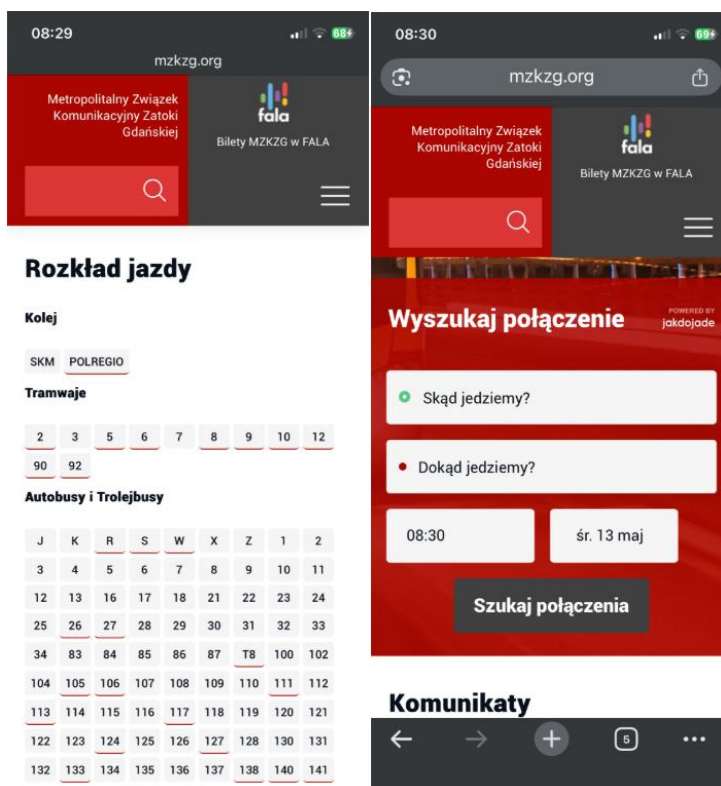
W elektronicznym Biurze Obsługi Klienta Metropolitalnego Związku Komunikacyjnego Zatoki Gdańskiej możesz załatwić sprawę wypełniając poniższy formularz:

1. Wybierz temat Twojej sprawy i przejdź do dalszej części formularza:

<p>Ceny, rodzaje i zakres obowiązywania biletów metropolitalnych</p> <p>Bilety 1-przejazdowe, 75-minutowe, 24-godzinne, 72-godzinne, miesięczne, miesięczne łączone (kolejowo-komunalne)</p>	<p>Zakup biletów metropolitalnych</p> <p>System FALA, aplikacje mobilne, punkty stacjonarne</p>
<p>Uprawnienia do przejazdów ulgowych</p> <p>Zniżki lokalne oraz ustawowe obowiązujące w komunikacji miejskiej i kolejowej</p>	<p>Bilet imprezowy</p> <p>Oferta dla organizatorów imprez od 50 uczestników</p>

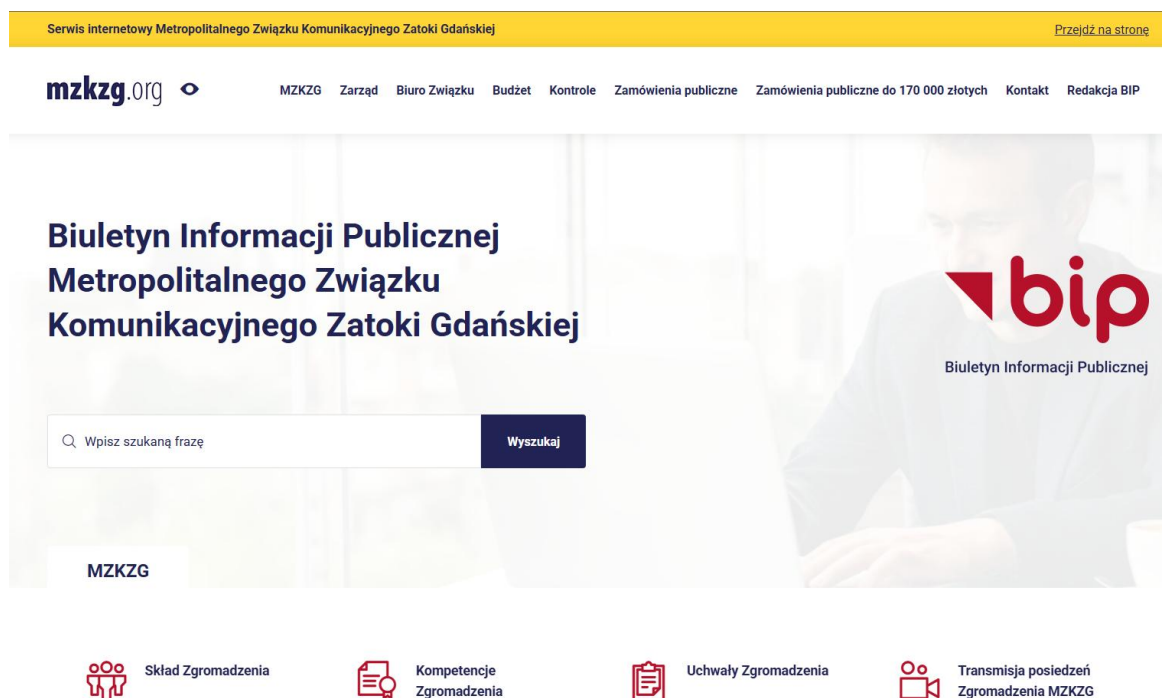
Rys. 27. Podstrona elektronicznego Biura Obsługi Klienta

Nowy serwis MZKZG jest w pełni funkcjonalny na urządzeniach mobilnych (rys. 28).



Rys. 28. Prezentacja serwisu internetowego mzkzg.org na urządzeniach mobilnych

W ramach umowy na wykonanie serwisu mzkzg.org stworzono też nowy Biuletyn Informacji Publicznej z przejrzystym układem treści (rys. 29).



Rys. 29. Podstrona Biuletynu Informacji Publicznej MZKZG

Realizacja badań marketingowych wykorzystania biletów metropolitalnych

Wiosną 2025 r. przeprowadzono kompleksowe badania marketingowe dotyczące sposobu wykorzystania biletów emitowanych przez MZKZG. Ich głównym celem było pozyskanie wiarygodnych danych na temat zachowań pasażerów korzystających z biletów metropolitalnych, które następnie stanowią podstawę do wyliczenia poziomu rekompensaty dla organizatorów i przewoźników kolejowych, a także do sporządzania analiz finansowych i organizacyjnych w systemie transportu publicznego.

Badania zrealizowano z zastosowaniem dwóch komplementarnych metod badawczych: wywiadów bezpośrednich, prowadzonych w stacjonarnych punktach sprzedaży biletów oraz ankiety internetowej. Takie podejście umożliwiło dotarcie zarówno do osób dokonujących zakupu w tradycyjny sposób, jak i użytkowników kanałów cyfrowych, zwiększając reprezentatywność uzyskanych wyników.

Łącznie w badaniu dotyczącym wykorzystania biletów metropolitalnych wzięło udział 596 respondentów. Stanowi to około 4% wszystkich osób, które nabyły miesięczny bilet metropolitalny, ważny w marcu 2025 r. Próba badawcza została dobrana w sposób umożliwiający uzyskanie przekrojowego obrazu zachowań pasażerów korzystających z tego typu biletów.

Część badań realizowanych metodą wywiadu bezpośredniego przeprowadzono w dniach 27-29 marca oraz 1-5 i 8-9 kwietnia 2025 r. Badania odbyły się w 11 wybranych punktach sprzedaży

biletów i objęły grupę 498 osób. Kryterium udziału w tej części badania było posiadanie ważnego miesięcznego biletu metropolitalnego w dniu poprzedzającym przeprowadzenie wywiadu, co pozwoliło skoncentrować się na aktywnych użytkownikach systemu.

Uzupełnieniem badań terenowych była ankieta internetowa, realizowana w dniach 25-29 marca oraz 1-19 kwietnia 2025 r. Wzięło w niej udział 98 respondentów. Dostęp do kwestionariusza zapewniono m.in. poprzez Internetowy System Obsługi Karty Elektronicznej, co umożliwiło dotarcie do użytkowników korzystających z rozwiązań cyfrowych. W celu zapewnienia rzetelności wyników, wprowadzono mechanizmy kontrolne – każda osoba, identyfikowana poprzez numer karty miejskiej, mogła wziąć udział w badaniu tylko raz. Dodatkowo sprawdzano, czy na danej karcie był zapisany ważny bilet metropolitalny w dniu poprzedzającym udział w badaniu.

Uzyskane wyniki badań mają istotne znaczenie praktyczne i są wykorzystywane corocznie do obliczania kwot redystrybucji przychodów ze sprzedaży biletów MZKZG. Na ich podstawie określa się podział wpływów pomiędzy organizatorów komunikacji miejskiej oraz operatorów kolejowych. Dane te służą również do wyznaczania wysokości dopłat do biletów metropolitalnych, które stanowią rekompensatę utraconych przychodów. Środki te przekazywane są do ZTM w Gdańsku, ZKM w Gdyni oraz MZK Wejherowo, wspierając funkcjonowanie zintegrowanego systemu transportu publicznego w obszarze metropolitalnym.

Realizacja badań marketingowych preferencji i zachowań komunikacyjnych mieszkańców Redy

Badania w Redzie zrealizowano jesienią 2025 r. w gospodarstwach domowych metodą wywiadu bezpośredniego standaryzowanego, z wykorzystaniem elektronicznego kwestionariusza, na próbie mieszkańców w wieku 16-75 lat (populacja: 19 365 mieszkańców). Próba została dobrana w sposób losowy, zgodnie z metodą random route. Liczebność próby wyniosła 848 osób, co stanowi 4,4 % mieszkańców Redy w wieku 16-75 lat.

Zakres badań, tak jak w przypadku dotychczas zrealizowanych badań w pozostałych gminach, obejmował między innymi zachowania transportowe wg. kryterium zmotoryzowania gospodarstw domowych, wykorzystanie rowerów w podróżach miejskich, *modal split* (sposób realizacji podróży miejskich), główne cele i motywacje podróży, preferencje transportowe mieszkańców i pasażerów transportu zbiorowego, ocenę usług transportu zbiorowego oraz oczekiwane kierunki polityki transportowej. Dodatkowo badaniu poddano również wykorzystanie rowerów i hulajnóg elektrycznych w ramach transportu współdzielonego.

Badania w terenie zrealizowali pracownicy Pracowni Badań Społecznych w Sopocie, wyłonionej w drodze zapytania ofertowego. Kontrolę realizacji badań, redukcję, przetworzenie danych i ich analizę zrealizowali pracownicy MZKZG.

9. Podsumowanie

W dziewiętnastym roku funkcjonowania, podstawowym zadaniem statutowym MZKZG była emisja i sprzedaż biletów metropolitalnych. W ubiegłym roku sprzedano 16 955 335 szt. biletów metropolitalnych, tj. o 5% więcej niż w roku poprzednim. Istotny wpływ na wielkość i strukturę sprzedaży ma utrzymująca się popularność biletów jednorazowych i 75-minutowych, kupowanych przez aplikacje mobilne. Wynika to z wygody zakupu biletów tym sposobem, a także, z niezależnych od MZKZG, ograniczeń w liczbie stacjonarnych punktów sprzedaży. W 2025 r. wzrosła sprzedaż biletów 24-godzinnych i 72-godzinnych (odpowiednio o 9 i 10% w stosunku do roku 2024). Jednocześnie zanotowano spadek sprzedaży w segmencie biletów miesięcznych (o 2% w stosunku do roku poprzedniego), co mogło być skutkiem decyzji o wycofaniu biletów miesięcznych z oferty komercyjnych aplikacji mobilnych.

W ujęciu wartościowym, w 2025 r. wielkość przychodów netto ze sprzedaży biletów metropolitalnych (z wyłączeniem imprezowych) ukształtowała się na poziomie 79 873 113,41 zł i była o 4% wyższa od wyniku osiągniętego w 2024 r.

W ubiegłym roku zanotowano wzrost zainteresowania, przez organizatorów różnych wydarzeń, ofertą biletu imprezowego. MZKZG sprzedał 10 091 szt. takich biletów, o 107% więcej niż rok wcześniej. Największym wydarzeniem, objętym ofertą biletu imprezowego była, odbywająca się w Gdańsku w dniach 10-13 maja, międzynarodowa konferencja Velo-city 2025 (5 396 biletów). Przychody netto ze sprzedaży biletów imprezowych w 2025 r. wyniosły 29 941,67 zł.

W systemie sprzedaży internetowej kupiono 31 420 szt. biletów metropolitalnych miesięcznych, o 17% mniej w porównaniu z 2024 r. Spadek udziału biletów metropolitalnych kupowanych drogą internetową może być efektem wzrostu zainteresowania użytkowników zakupem biletów za pomocą aplikacji mobilnych. W ramach Systemu ISOKE, obsługiwanego przez MZK Wejherowo, użytkownicy kupili 27 350 szt. biletów miesięcznych, a przez System Fala – 4 070 szt. Dodatkowo, korzystając z Systemu ISOKE nabyto 328 szt. biletów metropolitalnych 24-godzinnych i 72-godzinnych.

W ubiegłym roku mieszkańcy i turyści chętnie kupowali bilety metropolitalne za pomocą aplikacji mobilnych. Z wykorzystaniem tego kanału dystrybucji sprzedano 99,9% biletów jednorazowych, 100% biletów 75-minutowych, 67% biletów 72-godzinnych oraz 62% biletów 24-godzinnych.

Pasażerowie, w zależności od swoich preferencji, mogą wybierać wśród sześciu aplikacji telefonicznych oraz Systemu Fala. Łącznie, w ramach aplikacji mobilnych sprzedano w 2025 r. 16 699 687 szt. krótkookresowych biletów metropolitalnych, w tym 27 921 szt. przez aplikację Fala, w której sprzedaż rozpoczęła się w drugiej połowie roku.

Do 3 sierpnia 2025 r., w komercyjnych aplikacjach mobilnych kontynuowano sprzedaż miesięcznych biletów komunalnych (w systemach GoPay, jakdojade.pl, mPay, zbiletem.pl). Do tej daty

sprzedano ich 9 976 szt. Od 4 sierpnia miesięczne bilety komunalne, w sprzedaży mobilnej, dostępne są wyłącznie w aplikacji Fala. Do końca ubiegłego roku sprzedano ich 7 304 szt.

Na identycznych zasadach prowadzono do 3 sierpnia 2025 r., w komercyjnej aplikacji mobilnej jakdojade.pl, dystrybucję miesięcznych biletów łączonych, obowiązujących w komunikacji miejskiej i kolejowej, których sprzedano 33 011 szt. Od 4 sierpnia, w formie mobilnej, bilety tego rodzaju dostępne są wyłącznie w aplikacji Fala. Do końca roku w aplikacji Fala sprzedano ich 19 639 szt.

W 2025 r. MZKZG prowadził sprzedaż biletów w ramach oferty Biletu Łączonego Regionalnego. Obejmuje ona transport miejski (ZTM w Gdańsku, ZKM w Gdyni, MZK Wejherowo) oraz komunikację regionalną, obsługiwaną przez trzech największych przewoźników autobusowych. Przewoźnicy ci świadczą usługi transportu zbiorowego na obszarach wiejskich, w granicach gmin członkowskich MZKZG, które nie wszędzie obsługiwane są komunikacją miejską i kolejową. W 2025 r. sprzedano 357 szt. Biletów Łączonych Regionalnych. Największy odsetek wśród nich (266 szt. – 75%) stanowią bilety ulgowe, łączone z biletami PKS Gdańsk (głównie uczniowskie).

Emitowane przez MZKZG bilety metropolitalne pozwalają na wygodne przemieszczanie się po obszarze 14 gmin środkami komunikacji miejskiej i kolejowej, zarządzanej przez różne podmioty. Osiągnięte w 2025 r. wyniki sprzedaży potwierdzają, że stanowią one pożądaną ofertę dla mieszkańców gmin tworzących Związek.

Ważnym elementem działalności MZKZG była kontynuacja realizacji w szkołach podstawowych programu edukacyjnego „Wychowanie komunikacyjne”. Z trzynastej edycji projektu skorzystało 11 350 uczniów 454 klas z 86 szkół. Grupą docelową programu są uczniowie klas czwartych i piątych szkół podstawowych, czyli dzieci w wieku, w którym z reguły rozpoczynają samodzielne podróże na zajęcia szkolne. Podczas warsztatów szczególny nacisk kładziony jest na zasady bezpiecznego i kulturalnego korzystania ze środków transportu zbiorowego. W ubiegłym roku prowadzono też lekcje dla uczniów o szczególnych potrzebach edukacyjnych, w tym w szkołach z oddziałami specjalnymi.

Działania informacyjno-promocyjne MZKZG skoncentrowane były w 2025 r. na popularyzowaniu biletów metropolitalnych oraz ukazywaniu komunikacji miejskiej jako alternatywy dla motoryzacji indywidualnej. Kładziono też nacisk na popularyzację zakupu biletów metropolitalnych w Systemie Fala. Do realizacji tych celów wykorzystano w pierwszej kolejności nieodpłatne formy promocji – własny serwis internetowy, profil Facebook, gazetę „Przystanek Metropolitalny” oraz eksponując plakaty w pojazdach ZTM w Gdańsku, ZKM w Gdyni i MZK Wejherowo. Ponadto, w 2025 r. Związek kontynuował działania promocyjno-informacyjno-edukacyjne w ramach wydarzenia plenerowego dla mieszkańców, zorganizowanego przez miasto Gdańsk.

Jak co roku, Związek współuczestniczył w przygotowaniu Europejskiego Tygodnia Mobilności oraz Dnia bez Samochodu. Z inicjatywy MZKZG w sobotę, 20 września, na jeden dzień reaktywowano

historyczną linię 101 na trasie Gdańsk-Sopot-Gdynia, obsługiwaną przez pojazdy przegubowe, w tym autobusy elektryczne i trolejbusy. Działania informacyjno – marketingowe w pojazdach prowadziły zatrudnione hostessy i wolontariusze.

W 2025 r. MZKZG zrealizował badania preferencji i zachowań komunikacyjnych mieszkańców Redy. Wcześniej takie badania wykonane zostały w gm. Wejherowo, gm. Kosakowo, Rumi, gm. Szemud, Sopocie, gm. Żukowo, gm. Luzino, gm. Kolbudy, Pruszczu Gdańskim oraz gm. Pruszcz Gdański. Raport z wynikami z badań przekazany został władzom miasta Redy, a także MZK Wejherowo i ZKM w Gdyni – organizatorom komunikacji miejskiej na obszarze miasta. W ubiegłym roku przeprowadzono także badania wykorzystania okresowych biletów metropolitalnych. Wykonano je metodą wywiadu bezpośredniego w punktach sprzedaży oraz ankiet internetowych.

W 2025 r. MZKZG, w ramach obowiązującej umowy na sprzedaż biletów z ZTM w Gdańsku, uruchomił sprzedaż biletów metropolitalnych w Systemie Fala. Jednocześnie przygotowano docelowy model bezpośredniej sprzedaży biletów metropolitalnych przez MZKZG w systemie zarządzanym przez Innobaltica sp. z o.o., w tym w ramach Systemu e-hurtownia. Związek nawiązał formalną współpracę ze spółką Innobaltica, w wyniku której dokonano integracji systemów sprzedaży operatorów komercyjnych aplikacji mobilnych z Systemem e-hurtownia. Równolegle MZKZG zawarł pierwsze umowy handlowe z operatorami zewnętrznych aplikacji mobilnych na sprzedaż biletów metropolitalnych z wykorzystaniem Systemu e-hurtownia, zintegrowanego z Systemem Fala.

Zarząd

Metropolitalnego Związku Komunikacyjnego Zatoki Gdańskiej

**Załącznik nr 1 do Raportu o stanie Metropolitalnego Związku
Komunikacyjnego Zatoki Gdańskiej w 2025 r.**

Realizacja uchwał Zgromadzenia MZKZG w 2025 r.

Lp.	Data podjęcia	Numer uchwały	Uchwała w sprawie	Stan realizacji
1.	25.06.2025	1/2025	udzielenia Zarządowi Metropolitalnego Związku Komunikacyjnego Zatoki Gdańskiej wotum zaufania za rok 2024	wykonano
2.	25.06.2025	2/2025	zatwierdzenia sprawozdania z wykonania budżetu (planu finansowego) Związku za rok 2024, sprawozdania finansowego za rok 2024	wykonano
3.	25.06.2025	3/2025	udzielenia absolutorium Zarządowi Metropolitalnego Związku Komunikacyjnego Zatoki Gdańskiej za rok 2024	wykonano
4.	25.06.2025	4/2025	zmiany budżetu (planu finansowego) Związku na 2025 r.	wykonano
5.	25.06.2025	5/2025	zmiany wieloletniej prognozy finansowej Związku na lata 2025 - 2028	wykonano
6.	24.09.2025	6/2025	zmiany porządku obrad posiedzenia w dniu 24 IX 2025 r.	wykonano
7.	24.09.2025	7/2025	odwołania z Komisji Rewizyjnej	wykonano
8.	24.09.2025	8/2025	powołania do Komisji Rewizyjnej	wykonano
9.	24.09.2025	9/2025	odwołania Pana Czesława Kordela - Zastępcy Przewodniczącego Zarządu Metropolitalnego Związku Komunikacyjnego Zatoki Gdańskiej z Zarządu Związku	wykonano
10.	27.09.2025	10/2025	powołania Zastępcy Przewodniczącego Zarządu Metropolitalnego Związku Komunikacyjnego Zatoki Gdańskiej	wykonano
11.	27.09.2025	11/2025	powołania członka Zarządu Metropolitalnego Związku Komunikacyjnego Zatoki Gdańskiej	wykonano
12.	11.12.2025	12/2025	wysokości stawek bazowych dla obliczenia składki członkowskiej Gmin uczestniczących w Metropolitalnym Związku Komunikacyjnym Zatoki Gdańskiej oraz zasad i terminów jej wnoszenia do Związku w roku 2026	wykonano
13.	11.12.2025	13/2025	wieloletniej prognozy finansowej Związku na lata 2026-2029	wykonano

Lp.	Data podjęcia	Numer uchwały	Uchwała w sprawie	Stan realizacji
14.	<i>11.12.2025</i>	14/2025	budżetu (planu finansowego) Metropolitalnego Związku Komunikacyjnego Zatoki Gdańskiej na 2026 r.	wykonano
15.	<i>11.12.2025</i>	15/2025	zatwierdzenia planu pracy Komisji Rewizyjnej Zgromadzenia Metropolitalnego Związku Komunikacyjnego Zatoki Gdańskiej w roku 2026	wykonano
16.	<i>11.12.2025</i>	16/2025	wyboru podmiotu uprawnionego do przeprowadzenia badania sprawozdania finansowego MZKZG za 2025 r. i 2026 r.	wykonano